



ASSOCIATION DES SOINS PALLIATIFS
EN PROVINCE DE NAMUR *asbl*

Rapport d'activités

2022

Janvier à décembre 2022

108 Rue Charles Bouvier
5004 BOUGE
T: 081 43 56 58
info@asppn.be
www.asppn.be

EDITO

L'Association des Soins Palliatifs en Province de Namur regroupe en son sein à la fois la plate-forme et l'équipe de soutien. Cette synergie permet de coordonner les actions des 2 pôles visant à la diffusion de la culture palliative et simplifie les démarches des bénéficiaires qui s'adressent à un seul interlocuteur répondant aux questions relatives aux soins palliatifs.

En 2022, l'ASPPN a poursuivi son engagement auprès des patients en fin de vie et leurs aidants proches, et en partenariat avec le réseau de soignants de 1ère et de 2e ligne. Chaque année, notre équipe répond à plus de sollicitations, preuve de son implantation durable sur le terrain et au sein du réseau du domicile.

Nous avons rassemblé des éléments clés illustrant la réalité du terrain en 2022.

Bonne lecture !



VALEURS

Ouvrir le dialogue
Disponibilité
Ecoute
Pluralisme
Expertise
Autonomie
Qualité de vie
Travail en réseau

2022 en quelques chiffres-clés	03
Introduction	04
L'ASPPN	05
Ressources humaines	07
Nos missions et mise en oeuvre	08
Nos actions	09
Accompagnements	10
Accompagner la fin de vie	12
Accompagner en soins palliatifs	17
Accompagner le deuil	28
Formations	35
Concertations	41
Collaboration avec le réseau de première ligne	42
Collaboration avec la deuxième ligne	43
Collaboration avec la FWSP et le réseau palliatif wallon	44
Sensibilisation du grand public	46
Innovations 2022	55
Bibliothérapie	56
Approches non-médicamenteuses	57
Récit de vie	58
Rendez-vous en 2023	59
Conclusion	61

2022 en quelques chiffres-clés

853

PATIENTS ACCOMPAGNÉS

L'équipe de soutien a été sollicitée pour 853 nouvelles situations palliatives et est intervenue au domicile de 713 d'entre elles.

438

POUSSES-SERINGUES PLACÉS

En 2022, 438 patients ont bénéficié d'une aide matérielle via le placement d'un pousse-seringue.

819

CONCERTATIONS ET RÉUNIONS

Les réunions, groupes de travail des acteurs de soins palliatifs, collaborations avec le réseau de 1ère, de 2e ligne et avec les autres plateformes de soins palliatifs.

57

MODULES DE FORMATION

De la séance d'information, à la formation de base, en passant par les modules "intramuros".

235

ENTRETIENS PSYCHOLOGIQUES

Le soutien lors des soins palliatifs et dans le deuil a également été porté par les psychologues de l'équipe de soutien, de la plate-forme et par les renforts MUSM.



10.262

OUTILS IMPRIMÉS

Des calendriers des plateformes, folders, outils d'accompagnement.

Introduction

L'ASPPN

Qui sommes-nous?

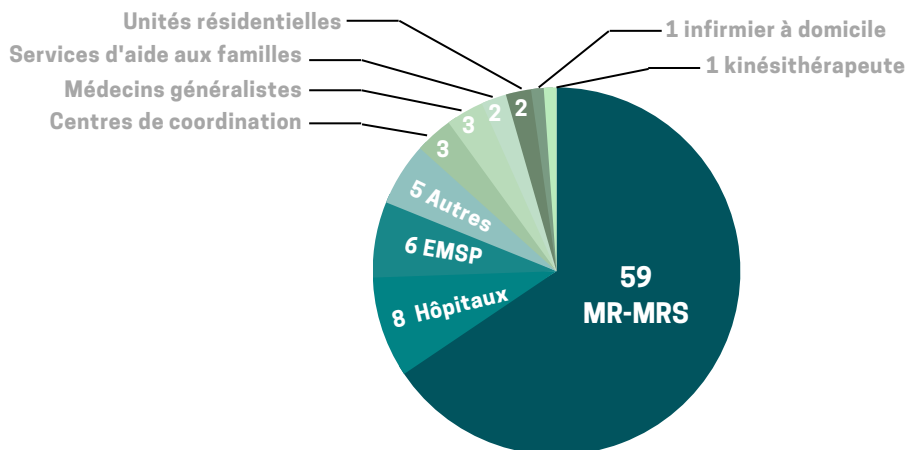
L'Association des Soins Palliatifs en Province de Namur est une asbl pluraliste, seul organisme officiel en matière de soins palliatifs au domicile pour l'ensemble du territoire provincial namurois.

Située dans une maison d'habitation à Bouge, elle est facilement accessible en voiture ou via les transports en commun.



Un maillon du réseau de soin local

L'Assemblée Générale de l'ASPPN est composée d'acteurs de soins de terrain. En 2022, nous comptons :



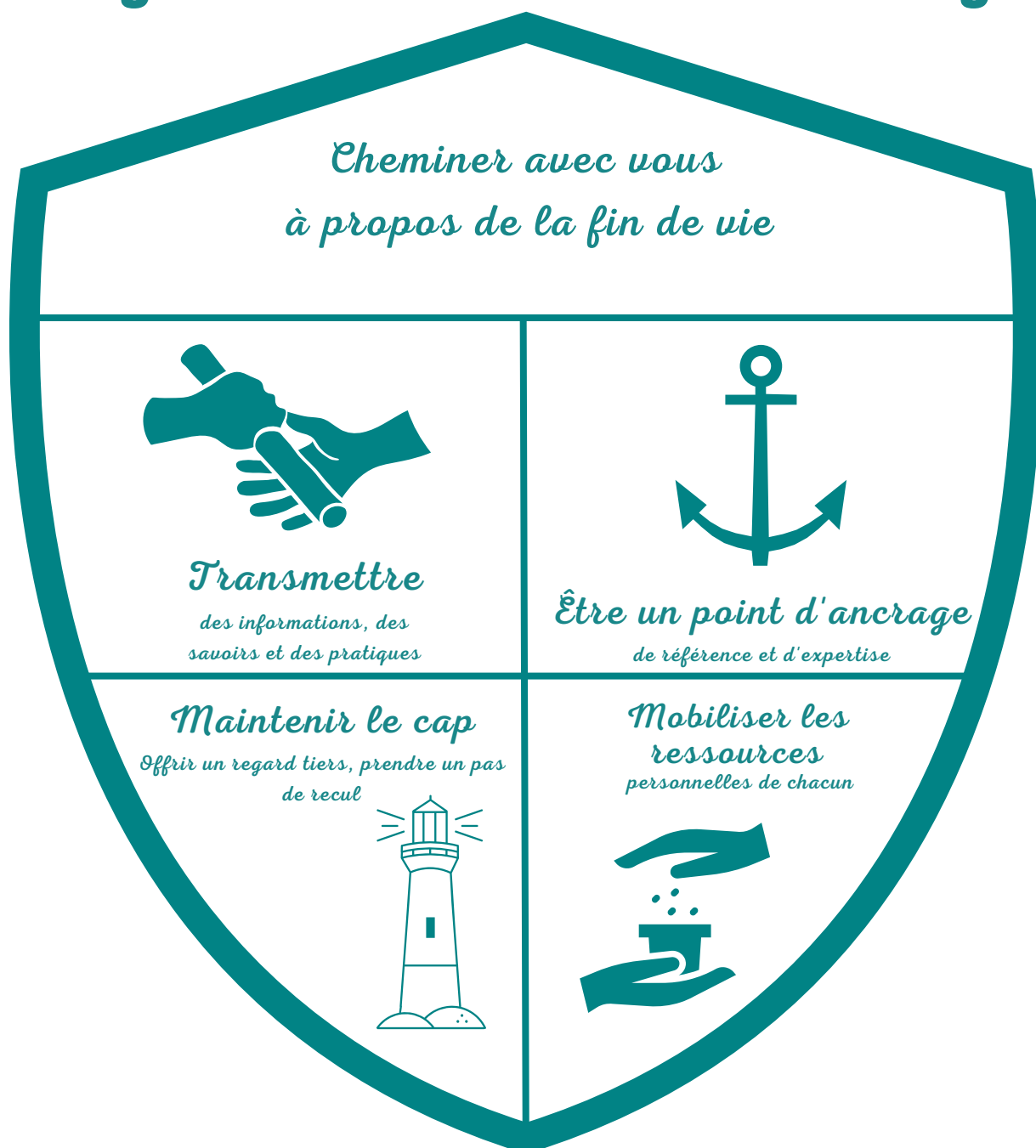
Par ailleurs, l'ASPPN est membre d'autres associations du réseau :



GéroNam
Le Géranzépèle de la province de Namur



Notre marque de fabrique : Soigner les liens - Ouvrir le dialogue



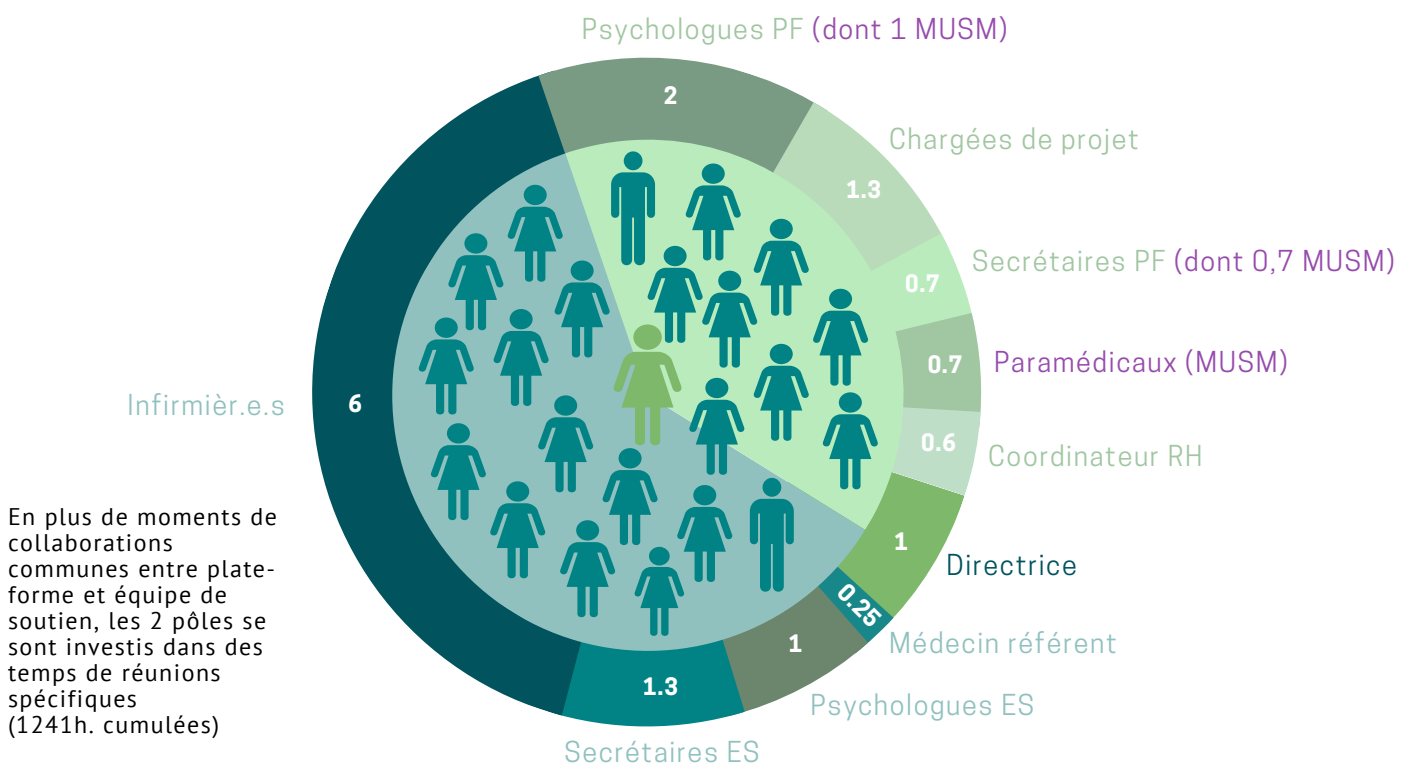
Via :

- L'accompagnement de 2e ligne des patients, en collaboration avec la 1ère ligne,
- Le soutien psychologique,
- L'information et la formation.

L'ASPPN

Ressources humaines

En 2022, l'ASPPN se compose de l'**Equipe de Soutien** (9.05 ETP) et de la **Plate-Forme** (5.8 ETP). Durant cette année, 23 personnes se sont attelées à remplir les différentes fonctions utiles à la réalisation des missions de l'asbl. Pour sans cesse mener à bien son travail de diffusion de la culture palliative, l'équipe s'est formée (1257h. cumulées) et s'est investie dans une démarche de supervision clinique et institutionnelle (420h. cumulées).



Défis en 2022 : intensification de la charge de travail RH

NOUVELLES RÉGLEMENTATIONS :

7 DÉPARTS
équipe sollicitée



Accords du Non Marchand
Mesures Urgentes en Santé Mentale
Suivis Covid

6 ARRIVÉES
nombreux recrutements



CRÉATION DE NOUVEAUX POSTES :

- Coordinatrice administrative pour les psychologues (MUSM)
- Coordinateur RH

NOS MISSIONS ET MISE EN ŒUVRE

Le référent en soins palliatifs sur toute la Province de Namur

Missions

- Accueil (y compris téléphonique), information, sensibilisation et formation sur les soins palliatifs
- Coordination et collaboration
- Conseil, soutien logistique et encadrement
- Évaluation des services et des besoins
- Soutien psychologique
- Contribuer aux soins palliatifs au domicile
- Organiser des soins palliatifs dans le cadre familial

Les publics cibles

- Les patient.e.s et les familles
- Le grand public
- Les médecins, infirmier.e.s, paramédicaux (professionnel.le.s de la santé et de l'aide)
- Les soignant.e.s en soins palliatifs
- Les bénévoles

Mise en oeuvre

ACCOMPAGNEMENTS

- de fin de vie
- de soins palliatifs
- de deuil

FORMATIONS

- Professionnel.le.s de l'accompagnement
- Bénévoles

CONCERTATIONS

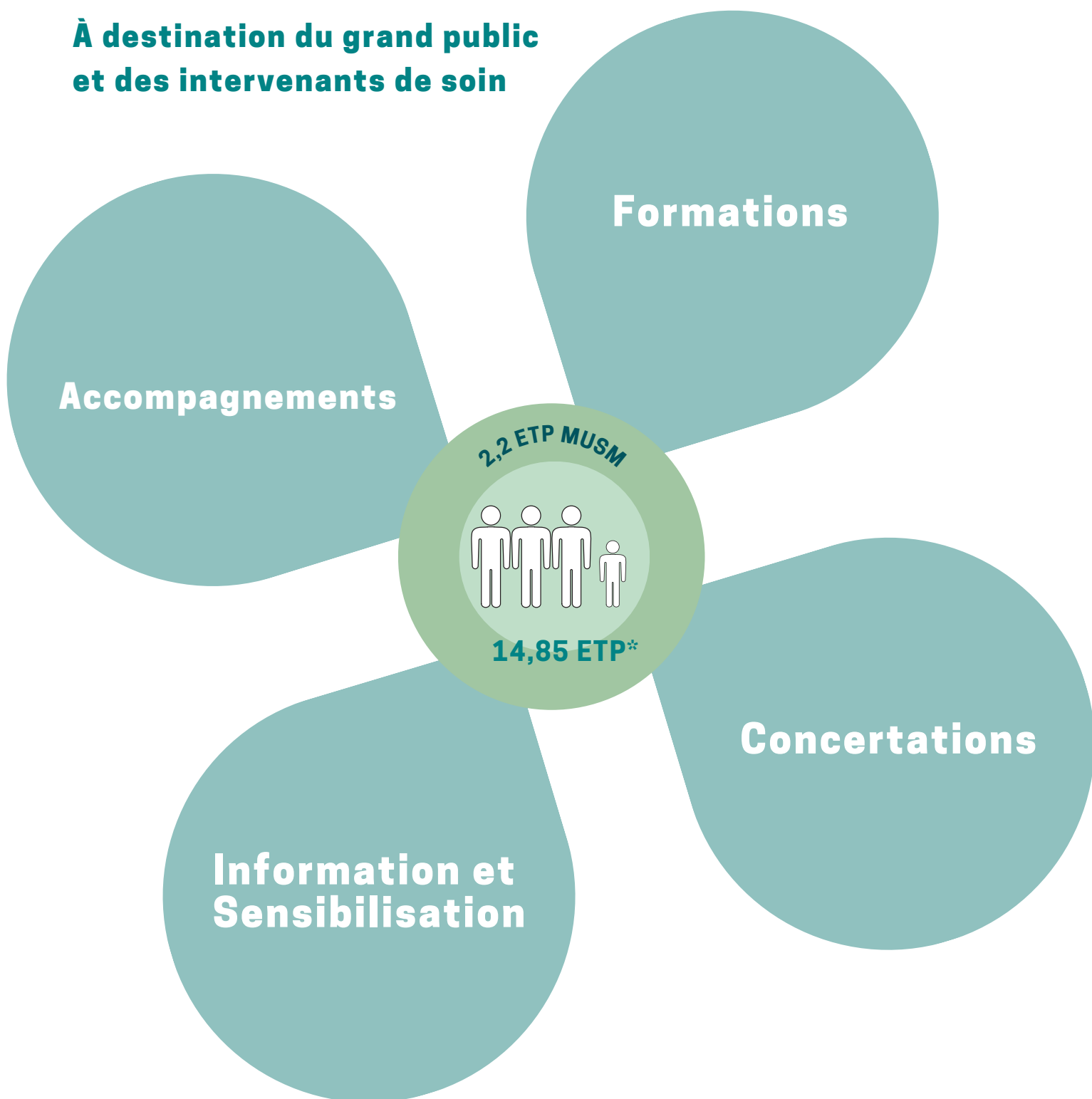
- En interne
- Avec le réseau de 1ère ligne local
- Avec le réseau de 2e ligne local
- Avec le réseau palliatif wallon

SENSIBILISATION DU GRAND PUBLIC

- Information
- Communications
- Campagnes
- Outils
- Grands événements

NOS PÔLES D'ACTION

**À destination du grand public
et des intervenants de soin**



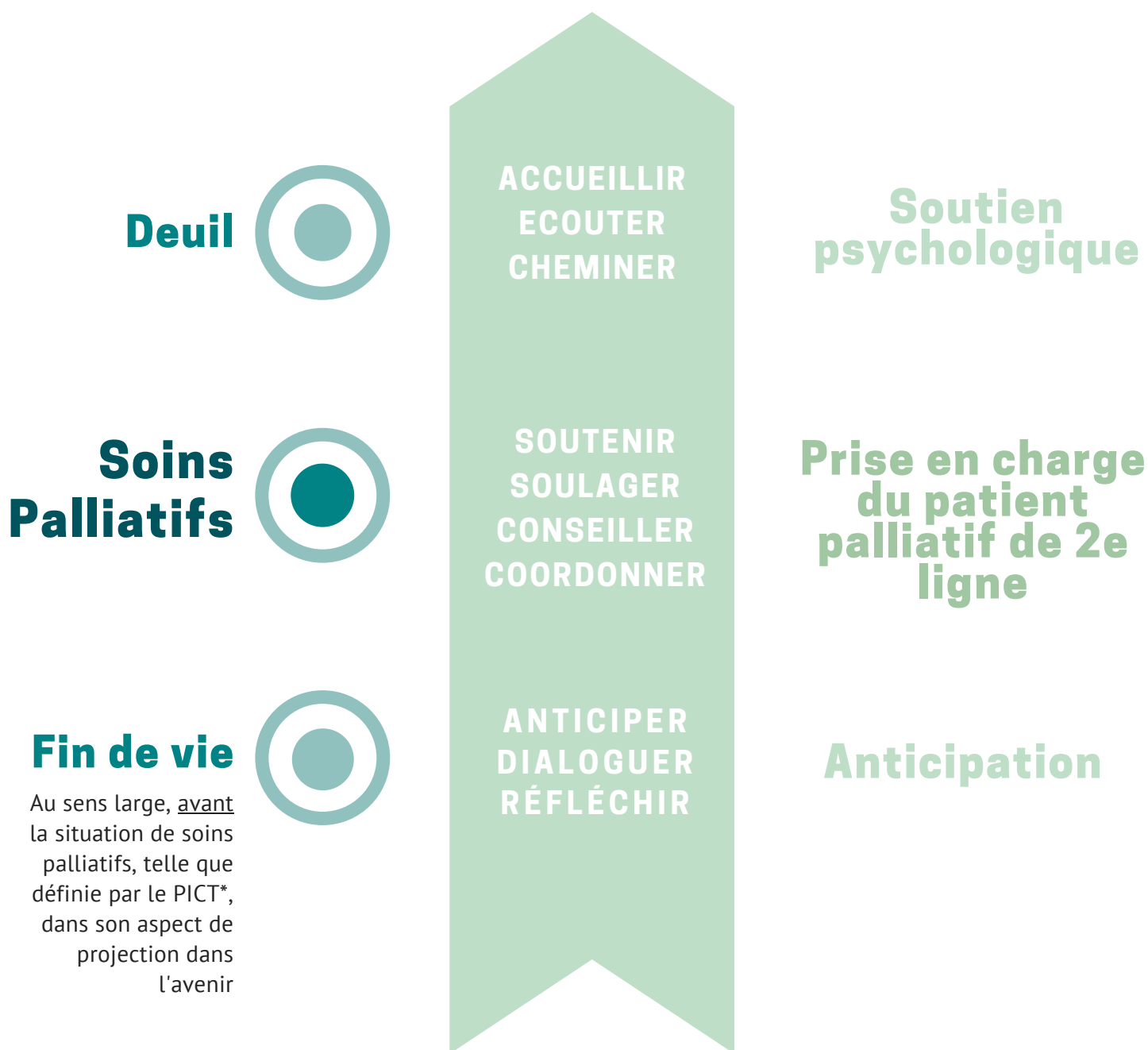
*6,25 ETP infirmier/médical + 3 ETP psy + 5,6 ETP administratif/projets/formations

Accompagnement

LES ACCOMPAGNEMENTS

En 3 temps

A travers ses actions, l'ASPPN accompagne 3 étapes de la vie :



*AR du 21 octobre 2018 - Arrêté royal fixant les critères pour identifier un patient palliatif

Accompagner la fin de vie

ANTICIPATION

Accompagner la fin de vie

PENSER PLUS TÔT À PLUS TARD

Avant d'être malade, avant de se sentir vulnérable, avant même que les soins palliatifs ne soient une réalité, s'interroger sur ses souhaits de fin de vie, et en parler ouvertement avec son entourage fait partie intégrante de la culture des soins palliatifs.

La mort fait partie de la vie : parlons-en!

Envisager la fin de sa vie

Nous pourrions amener une nuance entre le temps de la fin de vie et le temps des soins palliatifs. En effet, avant que les soins palliatifs ne soient proposés progressivement au patient, chacun d'entre nous évolue sur son chemin de vie, pour se diriger vers la dernière étape de celle-ci. Envisager le fin de la vie est une préparation en soi.

Il est avéré que l'accompagnement en soins palliatifs est facilité si le patient a pu faire le point, s'il a pu clarifier ses souhaits et ses besoins auprès de ses proches, s'il a pu avoir un entretien avec son médecin à propos de ses volontés. Ces échanges rassureront le patient et ses proches. Les professionnels se sentiront mieux préparés pour accompagner le patient, dans le respect de ses volontés, et le cas échéant, désamorcer une situation de crise.

Droits du patient, PSPA et A Vrai Dire

Le cadre législatif belge offre des balises pour améliorer la prise en compte de la parole du patient (notamment, via la loi sur les droits du patient). Dernièrement, la voie a été ouverte à plus d'anticipation : définition du patient palliatif avec le PICT, instauration des ACP (Advance Care Planning). Plusieurs outils ont été développés, notamment par les plates-formes de soins palliatifs, et sont un support pour amorcer la réflexion à propos de cette question délicate et nuancée.

En 2022, l'ASPPN a investi, grâce aux renfort MUSM, l'axe de l'anticipation.

MUSM

Publics cibles

Les professionnels (soignants et agents administratifs communaux)

Les patients (groupes de résidents en MR-MRS, CCCA et collaborations avec Géronam)

Cartes A VRAI DIRE



- 32** Présentations de l'outils
- 4** Animations d'**ateliers** pour résidents de MRS
- 2** Soirées destinées aux familles
- 199** Outils distribués

NOUVEAU SITE INTERNET

www.avraidire.be

mis en ligne le 9 mai 2022

**2 Cycles "penser plus tôt
à plus tard"**

Informations sur les directives anticipées

à destination des agents communaux

- 10** Séances pour 40 personnes de 18 communes différentes

Anticiper c'est apprivoiser la mort et exprimer ses souhaits de fin de vie.

A cette fin, l'ASPPN met des outils (A VRAI DIRE, le PSPA et le PAVS) à disposition de tous et propose divers accompagnements dans cette démarches (présentations, formations et animations d'ateliers).

Toutes les maisons de repos de notre territoire ont été informées de notre disponibilité dans ce cadre.

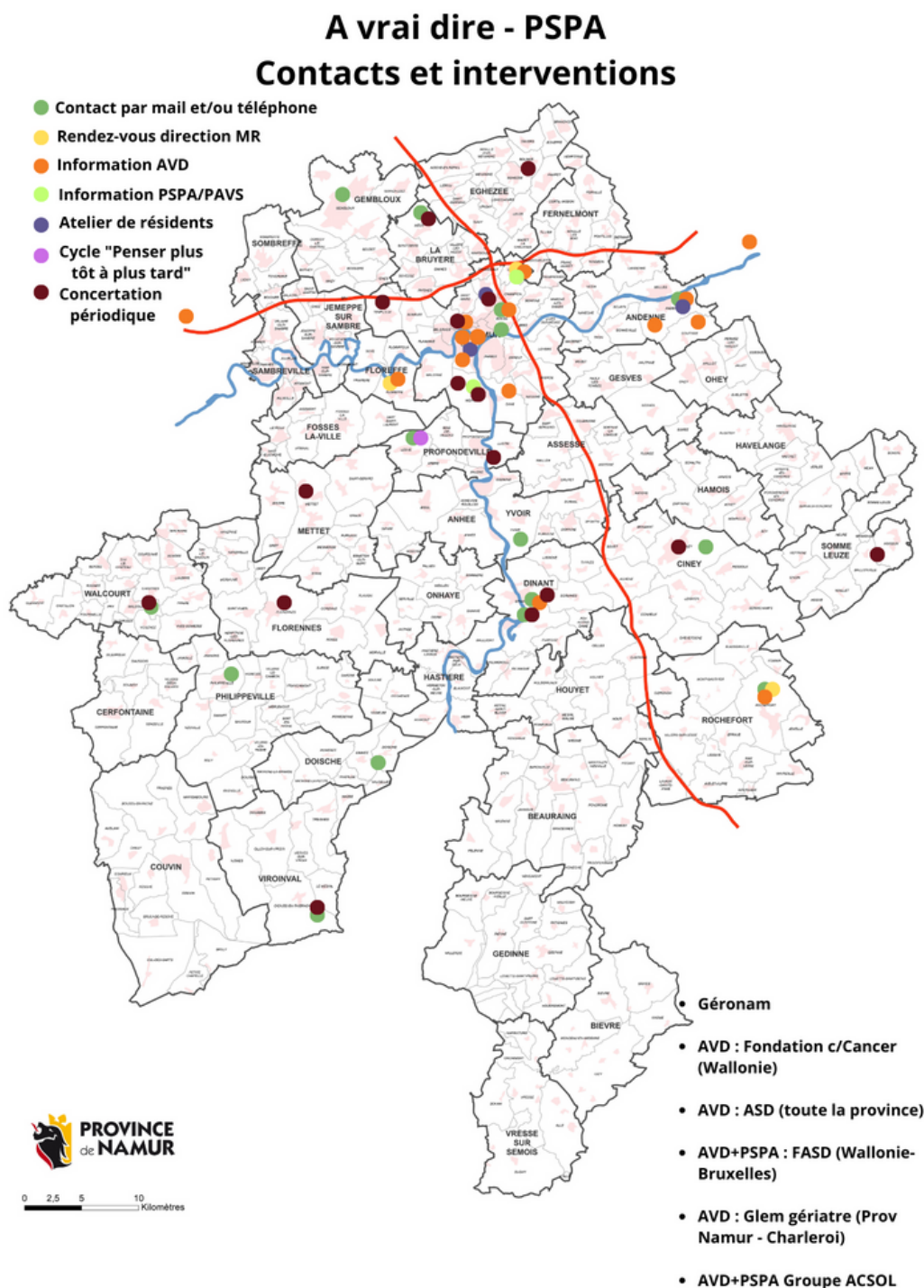
Projet de Soins Personnalisé et Anticipé et/ou PAVS

- 6** Présentations d'outil(s)
- 2** Cycles PSPA



Accompagner la fin de vie

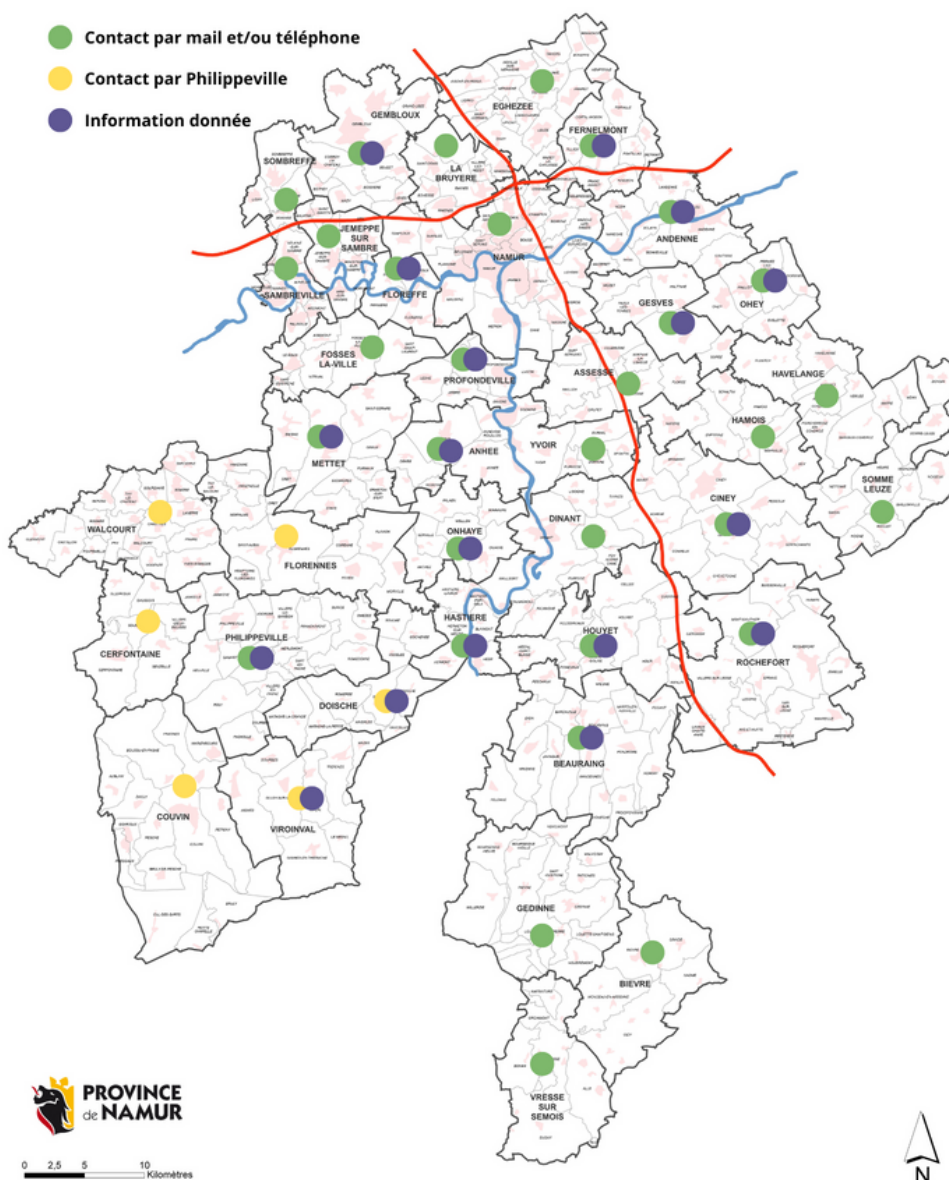
CARTE DES ACTIONS MENÉES



Accompagner la fin de vie

CARTE DES ACTIONS MENÉES

Directives anticipées Mieux connaître pour mieux informer



Accompagner en soins palliatifs

Accompagner en soins palliatifs

SOUTIEN DE 2E LIGNE, SPÉCIALISÉ EN SOINS PALLIATIFS

En soutien aux patients en soins palliatifs, aux proches et aux intervenants de 1ère ligne
Prendre du recul sur une situation de crise et proposer des alternatives.



ÉVALUATION ET
GESTION DE LA
DOULEUR

ACCUEIL ET ANALYSE DES DEMANDES

IDENTIFIER LES BESOINS DU PATIENT
ET DE SES PROCHES

ÉVALUER LES SOUTIENS DISPONIBLES
ET PROPOSER DES AJUSTEMENTS SI
NÉCESSAIRE :

- Support familial, aidant proche
- Support de soignant professionnel de 1ère ligne
- Support social et environnemental

ANIMER DES RÉUNIONS DE
CONCERTATION

PROPOSER DES ADAPTATIONS VISANT
À AMÉLIORER LA QUALITÉ DE VIE DU
PATIENT

RELIER, INFORMER, RENFORCER LE
RÉSEAU DE SOIN AUTOUR DU PATIENT

ÉCOUTER ET SOUTENIR LE PATIENT ET
SES PROCHES DANS LES ÉTAPES DE LA
FIN DE VIE

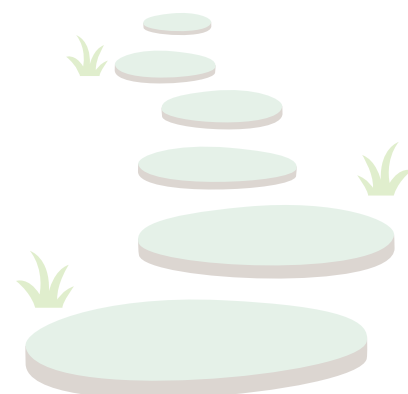
ENTRETIENIR LE
LIEN AVEC LES
RÉSEAUX DE
SOINS LOCAL



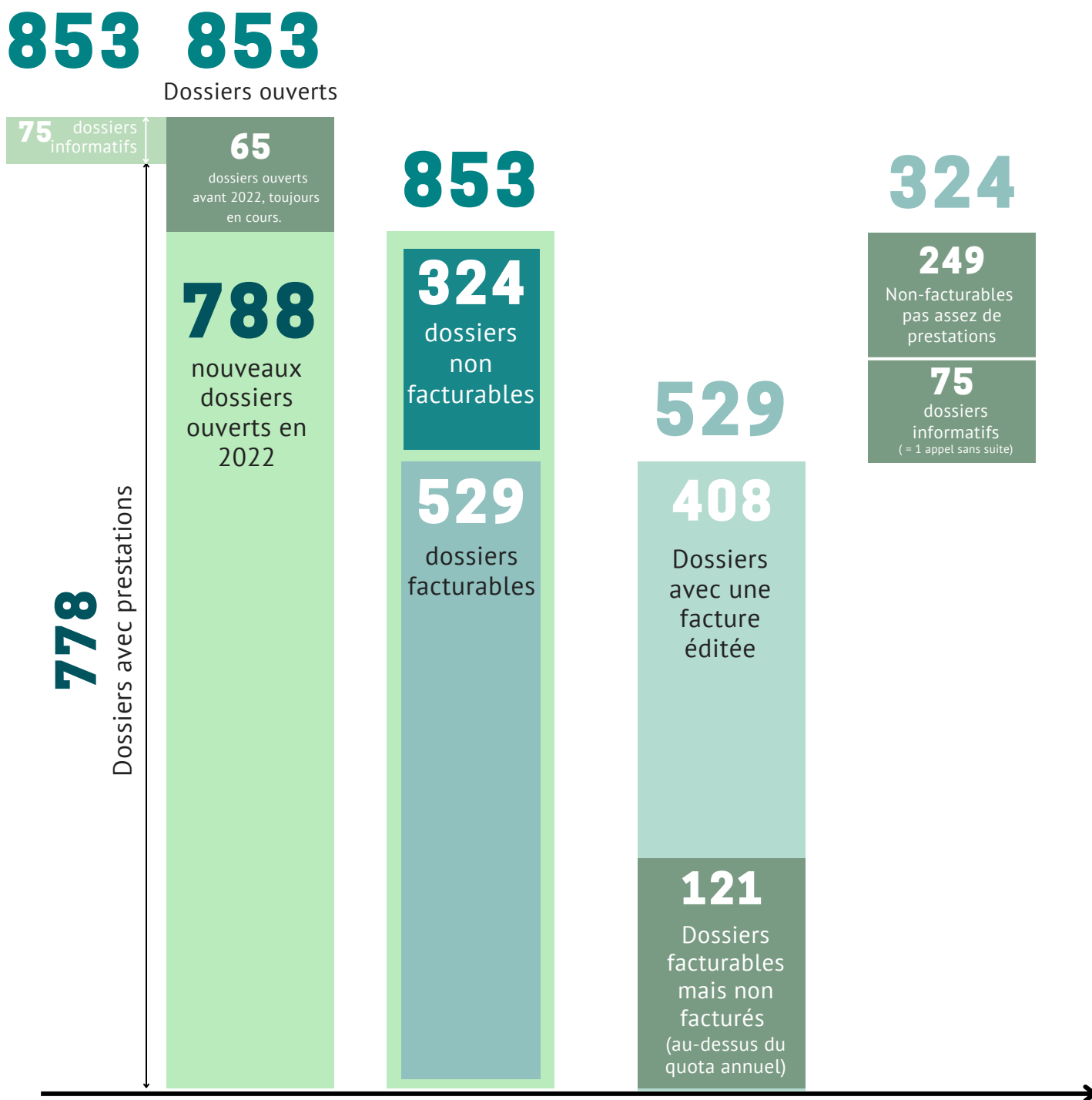
PROPOSITIONS
DE PLANS DE
SOINS ADAPTÉS



ÉCOUTE ET
SOUTIEN



ACCOMPAGNEMENTS PALLIATIFS et facturations en 2022



EVOLUTION DES SUIVIS

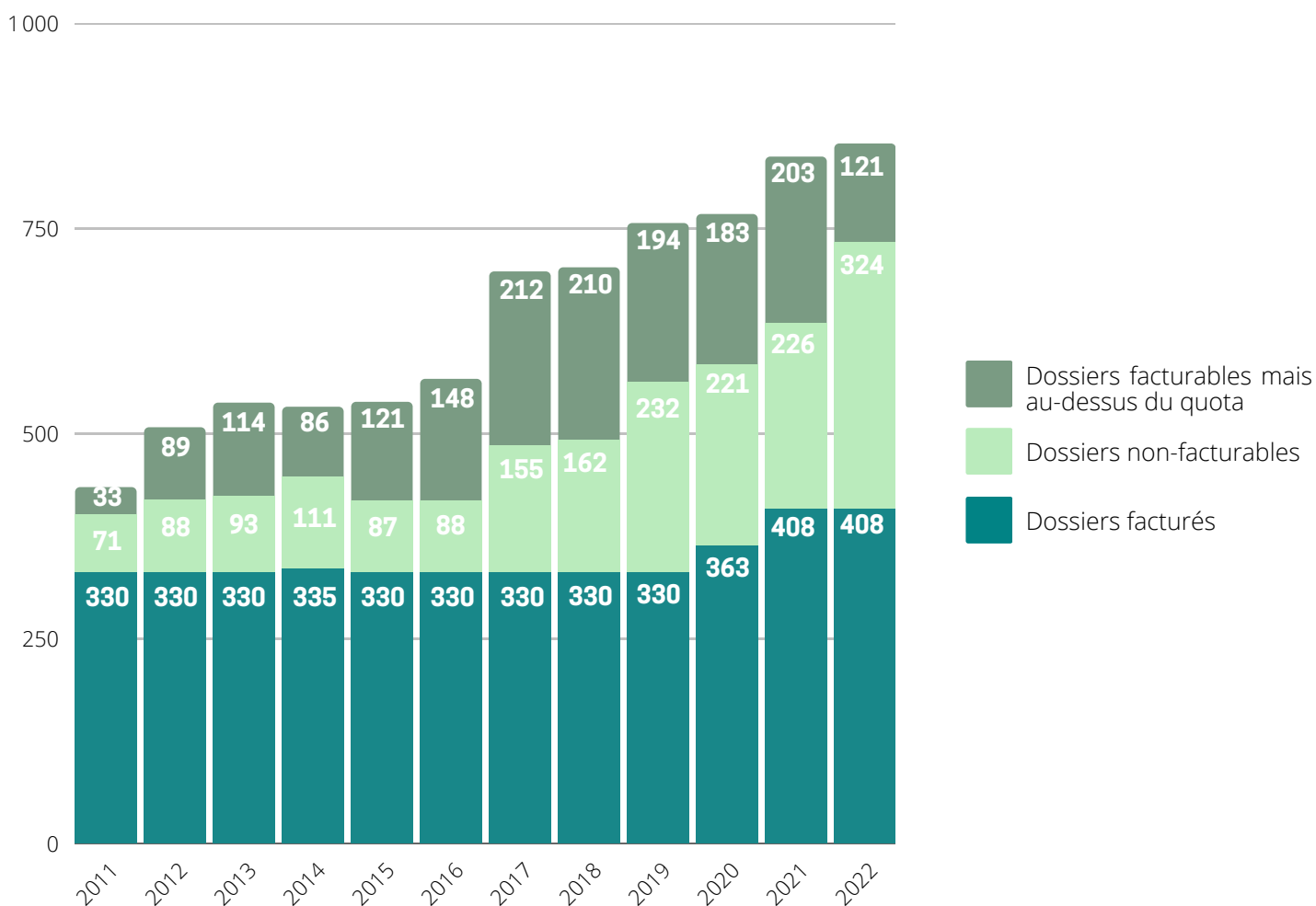
Au fil des années...



AUGMENTATION DU NOMBRE DE DEMANDES

Depuis la fondation de l'asbl, le nombre de sollicitations reçues par notre équipe tend à augmenter. Seule une partie d'entre eux est effectivement facturée, compte tenu du mode de financement de l'équipe de soutien. Cette proportion de dossiers non-facturés témoigne de la nécessité d'augmenter le cadre de personnel de notre équipe, pour offrir plus de disponibilité à chaque patient accompagné par notre équipe.

EVOLUTION DES DOSSIERS OUVERTS PAR L'ÉQUIPE DE SOUTIEN PAR ANNÉE



SERVICES PROPOSÉS

Lors des accompagnements palliatifs

EN 2E LIGNE, ET EN MULTIDISCIPLINARITÉ

Nombre d'intervention pour les 853 patients en cours en 2022

5944



Contacts
téléphoniques

Moyenne de 6,9 appels
par patient
*5454 durant le suivi et
490 post-décès

1316



Visites

1066 en soins palliatifs et
250 lors de visites post-
décès auprès des familles

Moyenne de 1,54 visites par patient

526



Contacts directs
avec les soignants et/ou
les familles

372 Réunions de coordination
164 Rencontres

438



Pousse-seringues
placés

51,13 % des patients ont
bénéficié de ce dispositif
permettant de diffuser leur
médication en continu, pour
plus de confort.

SERVICES PROPOSÉS

Lors des accompagnements palliatifs

EN 2E LIGNE, ET EN MULTIDISCIPLINARITÉ

Focus sur les interventions lors des visites sur le lieu de vie

1133

86,09%



Visites
d'infirmières
pour 778 patient.e.s
différent.e.s

897 en soins palliatifs
236 en post-décès

22

1,67%



Massages **MUSM**
"Détente"

pour 14 situations
différentes
par notre ergothérapeute

1316



Visites

1066 en soins palliatifs et
250 lors de visites post-
décès auprès des familles

Moyenne de 1,54 visites par patient



161

12,23%



Entretiens
psychologiques
pour 98 situations
différentes

148 en soins palliatifs
13 en post-décès

Évolution des interventions

APPELS - VISITES - RÉUNIONS ET RENCONTRES

Comparaison avec les années précédentes.

Interventions avant et après le décès des patient.e.s en soins palliatifs.

	2022	2021	2020	2019	2018	2017
Patients	853	862	767	756	702	697
Appels téléphoniques	5944	6631	7009	5950	5353	4900
Visites	1316	1225	962	1414	1463	1222
Réunions de coordination	372	446	395	428	311	350
Rencontres	164	79	400	296	124	265
TOTAL	7796	8381	8766	8088	7251	6737

En 2022, nous constatons une augmentation des visites auprès des patients par rapport à 2021, cependant ce chiffre est plus bas qu'en 2019. Par contre, le nombre de contacts téléphonique redevient équivalent à l'année 2019. Pour ce qui est des rencontres et réunions de coordination, leur nombre se situent entre ceux de 2018 et 2019, mais pour un nombre plus élevé de patients.

Suivi des patients

UN ENJEU DE COLLABORATION AVEC LA 1ERE LIGNE SOIGNANTE

Comment se met en place une prise en charge d'un.e patient.e en soins palliatifs?
 Comment se déroule un suivi de soins palliatifs?

Premier appel

1

- Analyse de la demande
- Identifier les besoins
- Evaluer les soutiens

Suivi

2

- 5454** Contacts téléphoniques
- 1066** Visites
- 372** Réunions de coordination
- 64** Rencontres

Fin du suivi

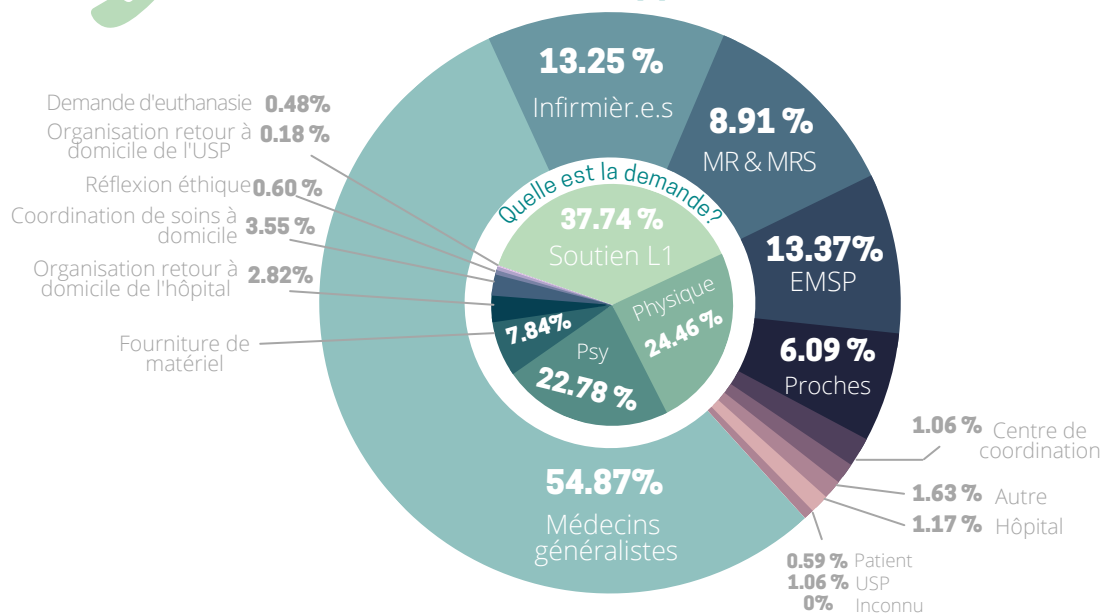
Suivis de deuil post-décès

740

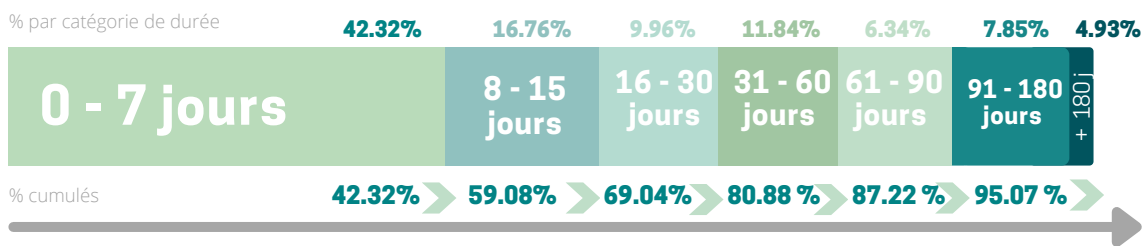
3



Qui nous appelle?



Durée des suivis

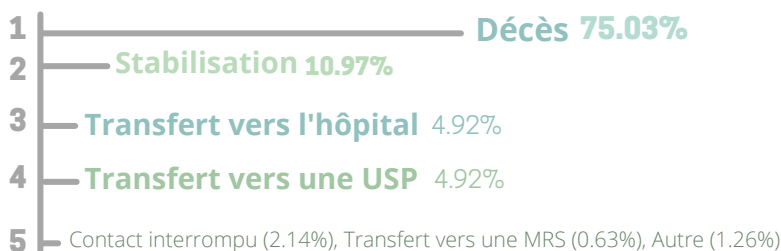


La durée moyenne d'un suivi en 2022 est de **34,45 jours**

Suivis courts Il arrive que l'équipe de soutien soit appelée si tard que le décès survient dans les 24h.

Suivis longs 42 (4.93%) patients ont été suivis sur une période de plus de 180 jours. Ces suivis sont généralement interrompus en raison de périodes de stabilisation.

Raisons de la fin du suivi

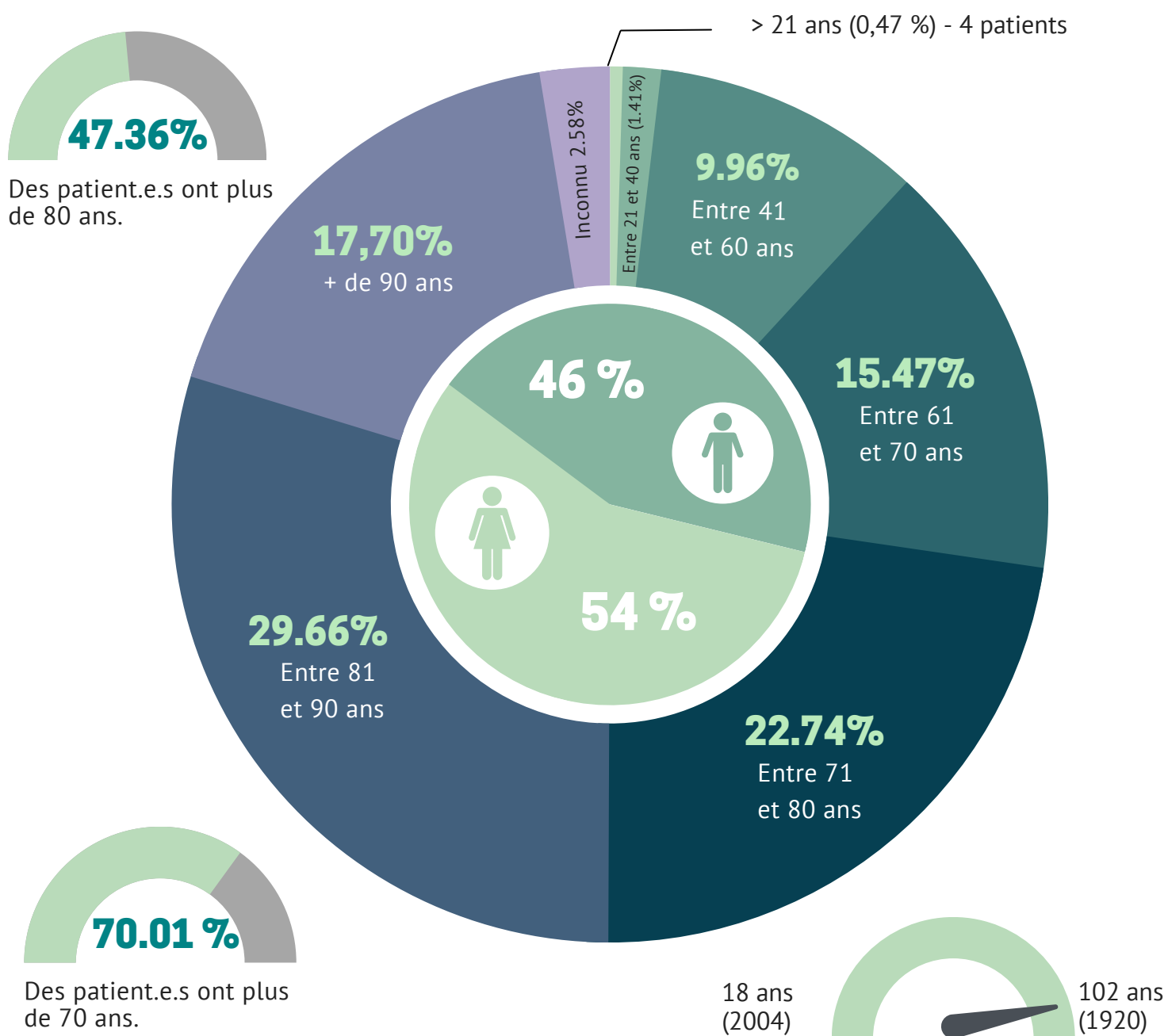




Données démographiques

CONCERNANT LES PATIENTS SUIVIS

Sexe et âge des patient.e.s

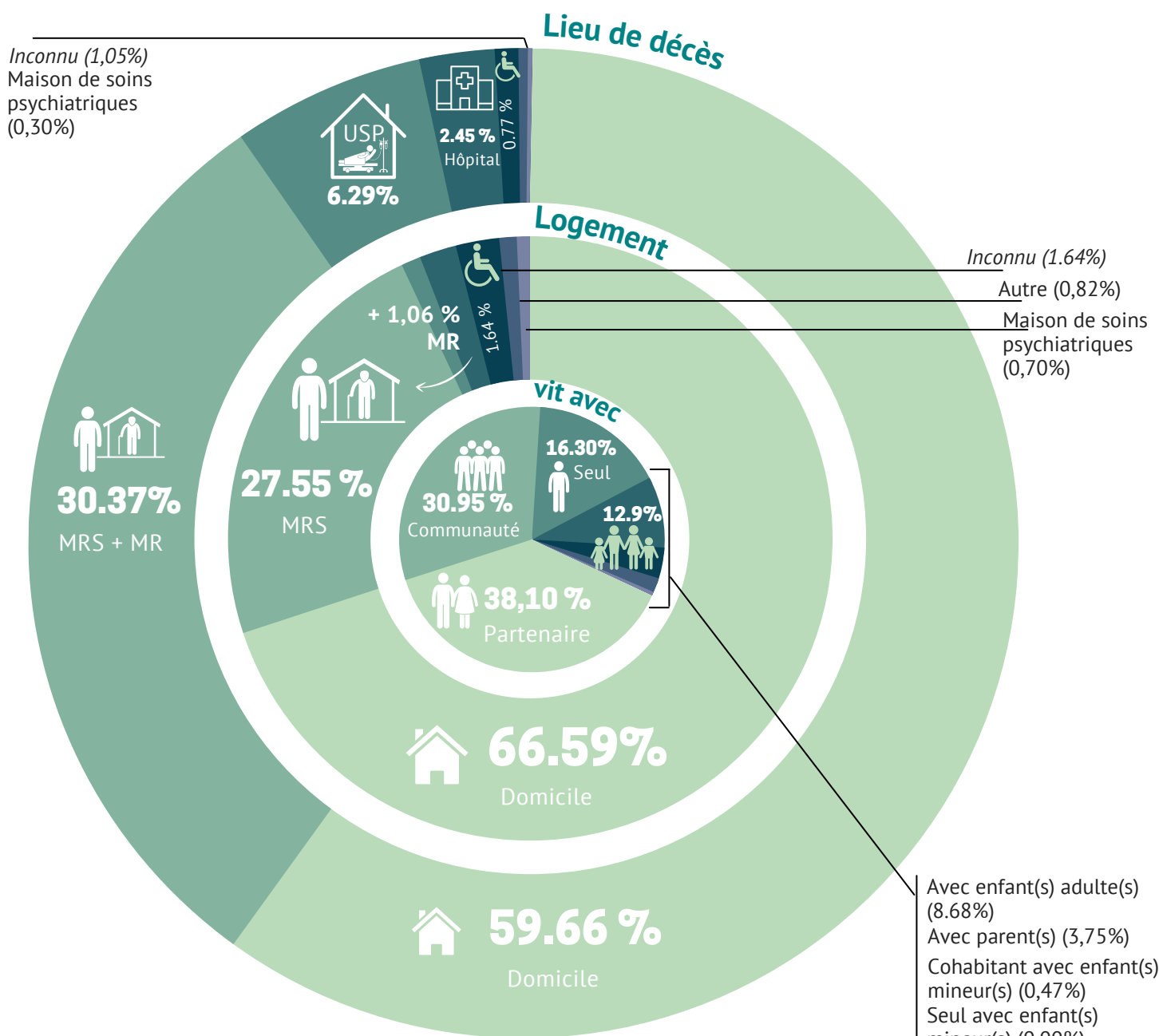




Données démographiques

CONCERNANT LES PATIENTS SUIVIS

Logement, aidants proches et lieu de décès



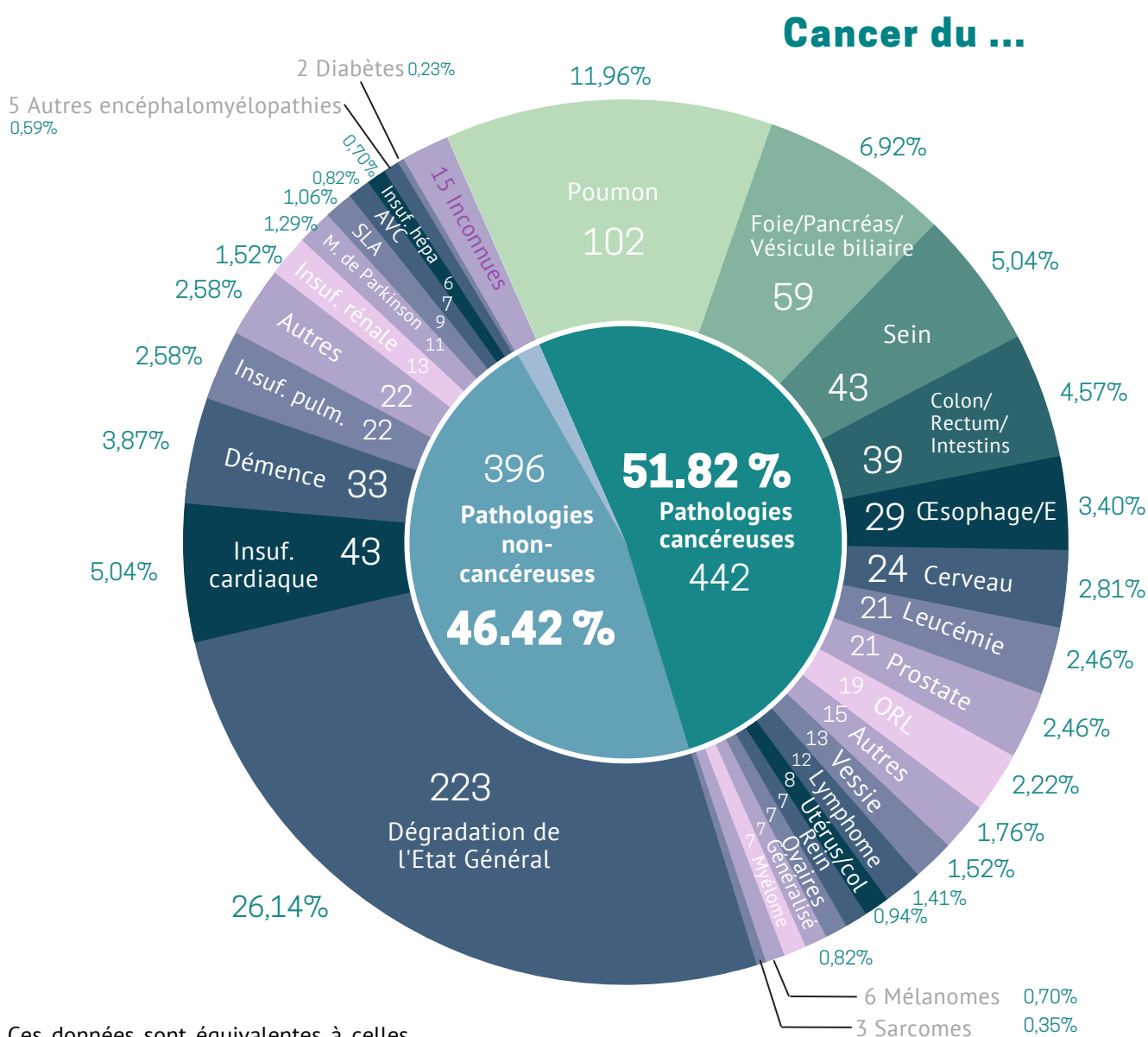
90.03% des patients décèdent chez eux (MR, MRS et institution pour personnes handicapées étant considérées comme le domicile), sinon, ils sont transférés en unité de soins palliatifs ou à l'hôpital.



Données médicales

CONCERNANT LES PATIENTS SUIVIS

Pathologies principales



Ces données sont équivalentes à celles observées depuis 2000 d'une répartition assez équilibrée entre les pathologies cancéreuses et non cancéreuses.

Accompagner le deuil

ACCOMPAGNER LE DEUIL

Données chiffrées

En 2022, l'accompagnement de deuil a été proposé sous différentes formes :



331

Courriers envoyés aux proches endeuillés pour les informer de nos services autour du deuil



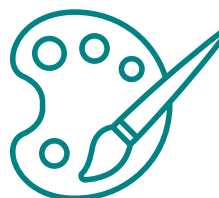
1

Groupe de parole + 4 annulés par les demandeurs



235

Entretiens psychologiques



2

Carnets de Deuil* © Ateliers de 2 jours 8 participants



2

Massages



1

Atelier d'écriture Cycle de 3 soirées en collaboration avec la librairie Papyrus 7 participants

*Carnet de Deuil © selon la méthode de Nathalie Hanot

Accompagner le deuil

2022

Rencontres individuelles

Entretiens psychologiques

Lors des entretiens individuels, nos psychologues accueillent les aidants-proches des patients décédés dans le cadre des soins palliatifs.

Une écoute et un soutien est apporté pour apprivoiser le bouleversement qui les habitent et permettre de poursuivre leur parcours de vie.

Les séances se déroulent soit à Namur, Dinant ou Philippeville.

235 entretiens psychologiques



Massages

MUSM

L'aspect corporel du stress provoqué par le deuil et la mort est également important à prendre en compte. En 2022, ce service a été proposé aux patients en fin de vie et aux aidants-proches endeuillés. Caroline Rensonnet, ergothérapeute et massothérapeute, a proposé des séances de relaxation-massages.

2 massages pour les personnes endeuillées.

Accompagner le deuil

2022

Echanges en groupes

Les lieux de parole pour les professionnels

Le lieu de parole est une des premières activités qui a été développées par le pôle psy de la plate-forme, dès 2003.

Ce service, proposé aux professionnels de la santé, vise à ouvrir le dialogue au sein d'une équipe suite à un accompagnement de fin de vie.



Les lieux de parole sont organisés à la demande en institution.

Si plusieurs demandes nous sont parvenues en 2022, la plupart a été annulée par les institutions elles-mêmes, tant l'organisation du travail est complexe en temps de pénurie de personnel.

5 lieux de parole demandés

1 réalisé

Accompagner le deuil

MUSM

2022

Ateliers créatifs

En 2022, nous avons maintenu certaines innovations testées en 2021 grâce aux emplois financés par la Wallonie (MUSM).



Ateliers Carnets de Deuil ©

Développé par Nathalie Hanot, le Carnet de Deuil (c) est un outil thérapeutique permettant de mettre au travail le deuil par un processus **créatif** et original. Formée à cette technique, nos psychologues ont proposé cette activité en 2 jours, pour les particuliers.

2 ateliers de 2 jours

8 participants

Atelier d'écriture

L'atelier d'écriture est un autre moyen d'explorer le deuil à vivre. En collaboration avec la librairie Papyrus, nous avons proposé de mettre des mots sur la perte et ce qu'elle fait vivre. Faire en sorte que les souvenirs ne deviennent pas des éclats de tristesse qui ternissent le présent, mais pour qu'ils viennent l'éclairer d'une autre façon, le révéler, permettre de le rendre supportable à nouveau.

1 session de 3 soirées

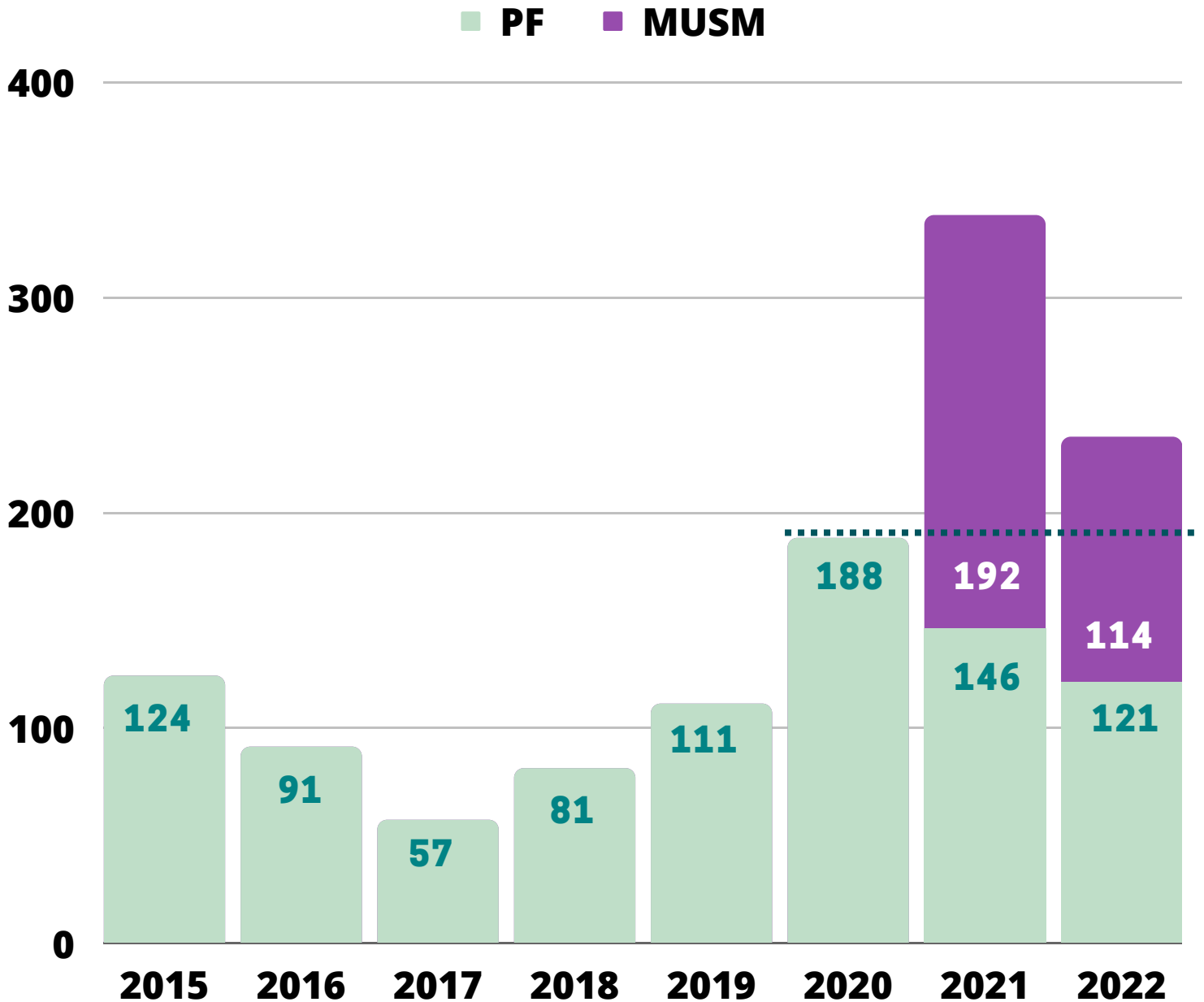
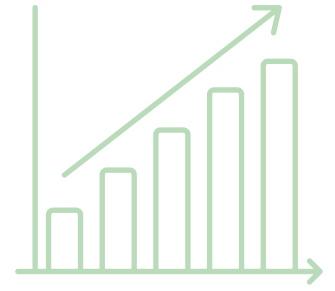
7 participants



Entretiens psy (deuil)

2022

Comparaison avec les années précédentes
entretiens psy PF/MUSM en 2022



Accompagner le deuil

2022

Commentaires



La philosophie des soins palliatifs intègre l'accompagnement des proches et des professionnels dans le chemin du deuil. Dès 2004, l'ASPPN a développé des groupes de parole pour les professionnels interpellés par l'accompagnement de la fin de vie et le deuil. A partir de 2012 (nouveaux emplois APE), l'ASPPN a étoffé son offre et proposé des accompagnements individuels aux personnes endeuillées.

En 2020, durant la crise Covid, les entretiens furent proposés en présentiel, en vidéoconférence ou par téléphone. La pratique distanciée a rapidement été abandonnée pour retrouver les patients en cabinet dès 2021. Un renfort de personnel (MUSM) a alors permis d'expérimenter des approches créatives et corporelles dans l'accompagnement du deuil. Si en 2021, les psychologues de la plate-forme avaient été amenées à privilégier l'encadrement des nouvelles employés (MUSM), elles ont pu renouer en 2022 avec le travail clinique, et retrouver le même niveau d'intervention qu'en 2019.

En 2022, nous avons recentrés nos actions en faveur des personnes endeuillées vers des offres plus classiques qui répondent aux attentes des bénéficiaires. Nous avons donc poursuivi et renforcé les entretiens individuels ou de famille, tout en maintenant des activités connexes (notamment, un courrier d'information envoyé aux endeuillés de notre territoire, un atelier d'écriture, des ateliers 'Carnet de deuil', des massages pour personnes endeuillées). Les évolutions d'équipe et l'absence de travailleurs ont hélas parfois freiné l'élan et la progression des activités de l'ASPPN.

Le renfort en personnel apporté grâce aux mesures urgentes en santé mentale aura permis de répondre à toutes les demandes d'accompagnement individuel qui nous ont été adressées, et aussi de diversifier nos propositions.

Formations

FORMATIONS

INTRODUCTION

Nouvelle formule de formation

Une nouvelle terminologie et une nouvelle organisation

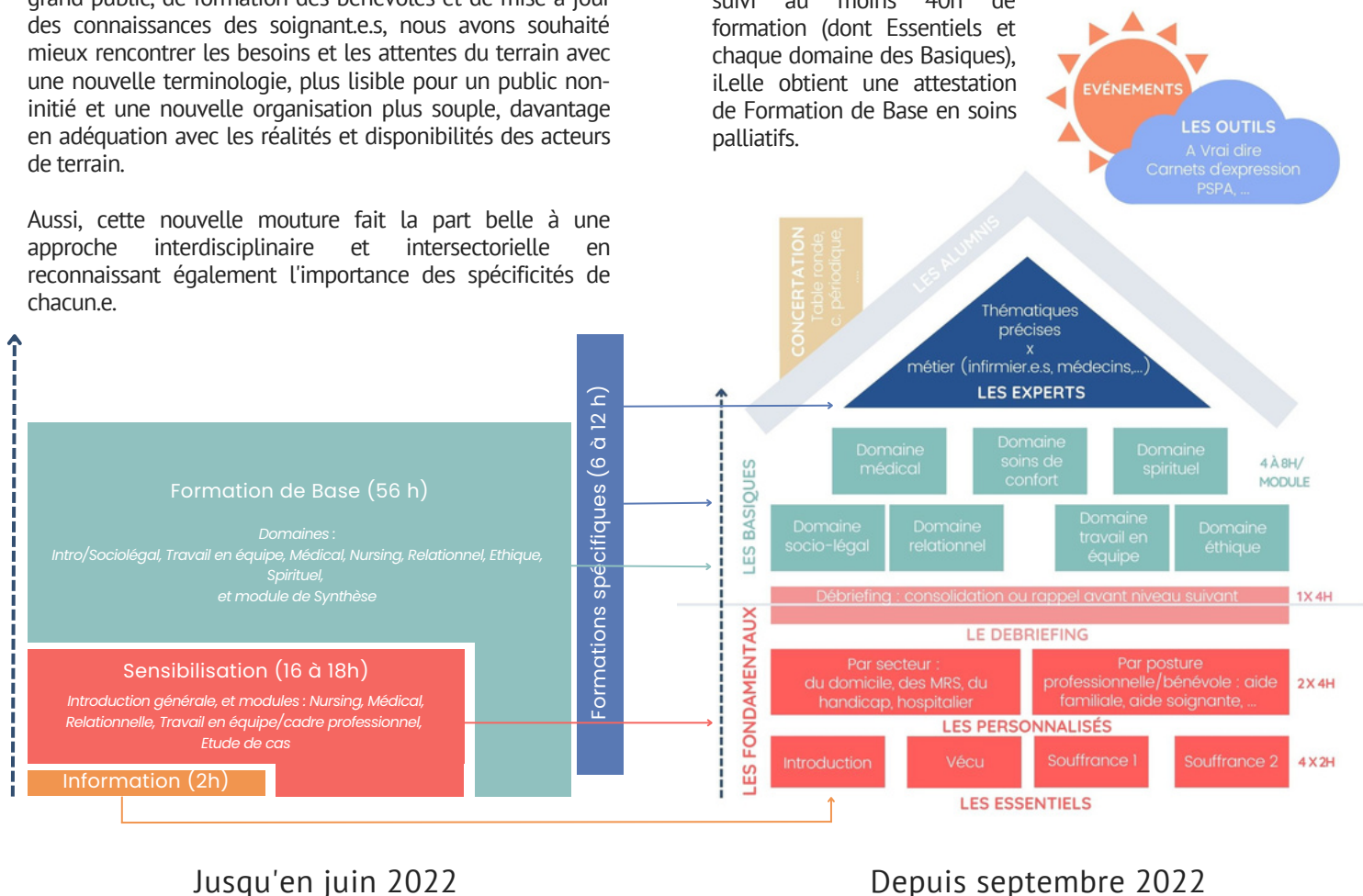
Depuis près de 20 ans, l'ASPPN propose une formule de formation enchaînant l'information, la sensibilisation, la formation de base et les formations spécifiques en soins palliatifs. Cependant, depuis quelques années, cette proposition semble moins rencontrer son public. A cela s'ajoute la concurrence d'autres organismes de formation ainsi que la crise covid.

Tout en restant ancré dans la philosophie d'information du grand public, de formation des bénévoles et de mise à jour des connaissances des soignant.e.s, nous avons souhaité mieux rencontrer les besoins et les attentes du terrain avec une nouvelle terminologie, plus lisible pour un public non-initié et une nouvelle organisation plus souple, davantage en adéquation avec les réalités et disponibilités des acteurs de terrain.

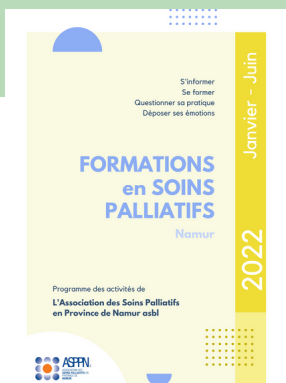
Aussi, cette nouvelle mouture fait la part belle à une approche interdisciplinaire et intersectorielle en reconnaissant également l'importance des spécificités de chacun.e.

Pour éviter les redondances entre les différents niveaux de formation, chaque contenu reprend une place distincte, telle une brique dans la construction qu'est la formation continue en soins palliatifs. Une fois les Essentiels de 8h (anciennement Sensibilisation) acquis, chaque participant.e aura le loisir de suivre son parcours personnalisé, à son propre rythme, selon ses besoins et ses intérêts du moment.

Lorsqu'un.e participant.e a suivi au moins 40h de formation (dont Essentiels et chaque domaine des Basiques), il/elle obtient une attestation de Formation de Base en soins palliatifs.



FORMATIONS



Jusqu'en juin 2022



Depuis septembre 2022

57 modules

26

6

15

10

6
LP
bénévoles

Form. spécifiques

- 1 Kinés
- 1 Aides familiales & garde à domicile
- 1 Cycle psys (3 modules)
- 1 Réseau palliatif (annulée)
- 1 Soignants (profess. & bénévoles)
- 1 Bénévoles - Journée inter-équipes
- 5 INTRAMUROS en MRS/Domicile

Formation de Base

Sensibilisations

- 1 Sensibilisation Aide familiales (4 modules - 16h00)
- 1 Sensibilisation MRS (6 modules - 18h00)
ANNULÉE

Informations

- 1 séance - secteur domicile (MM)
- 1 séance - secteur domicile (RAMPE)
- 2 séances - secteur enseignement
- 3 séances - secteur MRS

EXPERTS

- 1 Kinés
- 1 Réseau palliatif
- 1 PMS (annulé)
- 2 Bibliothérapie

BASIQUES

- 7 modules (1 module annulé)
- +2 modules en intramuros

FONDAMENTAUX Personnalisés

- 1 module "domicile" (annulé)
- 1 module "MRS"
- +1 module "handicap" en intramuros
- +1 module "éducateur" en intramuros

Essentiels

- 3 sessions (6 modules)
- 2 sessions (4 modules) en intramuros - secteur MRS + Handicap

Introduction + Vécus

- 1 séance - secteur MRS

Introduction

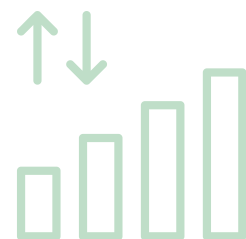
- 2 séances - secteur enseignement
- 1 séance - secteur MRS (MC) - par l'ES

605   2652 heures cumulées

FORMATIONS

2022

Comparaison avec les années précédentes



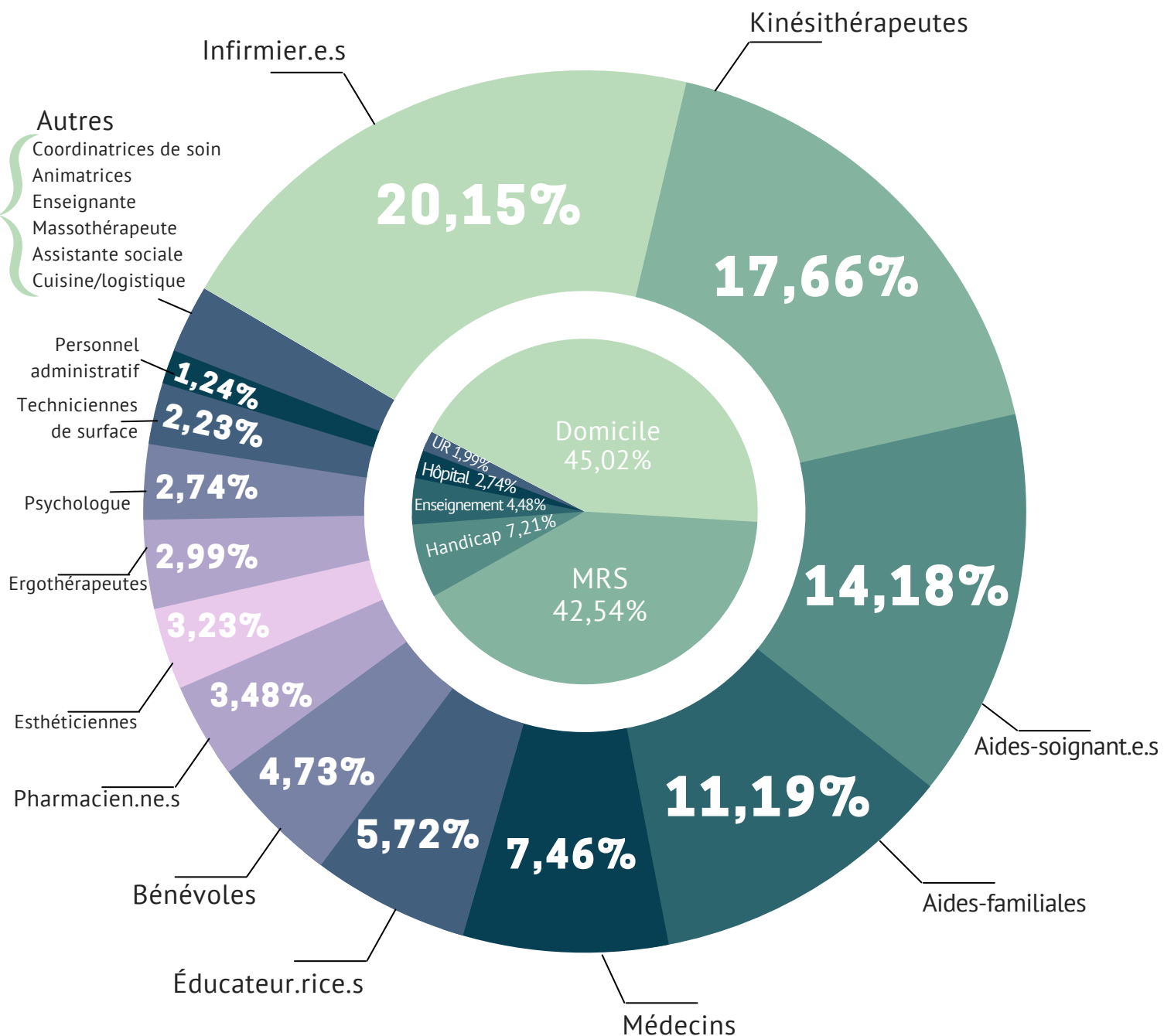
Nombre de modules par année	2016	2017	2018	2019	2020	2021	2022
Colloque	-	-	-	2	-	-	-
Conférences	1	6	1	0	0	2	1
Informations	17	9	7	18	1	2	10
Sensibilisations	43	32	32	17	4	16	15
Formation de base	8	8	0	8	0	8	6
Formations spécifiques	15	16	13	14	6	7	17
Intramuros	3	8	9	21	9	5	18
<hr/>							
Nbr de participant.e.s	967	1437	1346	1863	255	378	605
Nbr d'heures données	308.5	281	222.5	351	96	171	221.5

FORMATIONS

2022

Public des formations

605 PARTICIPANTS
VENANT DE 6 SECTEURS DISTINCTS



FORMATIONS

2022

Commentaires



L'année 2022 a été l'occasion d'une "renaissance" au niveau des formations. En effet, après deux années fortement impactées par la pandémie, les soignant.e.s reviennent peu à peu se former auprès de notre association. Certes les chiffres n'atteignent pas encore ceux observés jusqu'en 2019 (où nous avons organisé le colloque wallon des soins palliatifs) mais il semble se dégager une tendance à une remobilisation.

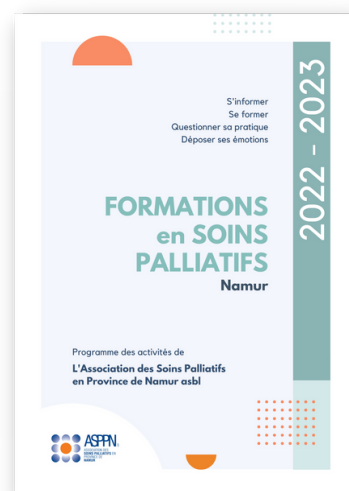
Ce phénomène est peut-être également amplifié par la **nouvelle formule de formation**, dont le but est de permettre une plus grande **flexibilité** organisationnelle. Alors que les anciennes sensibilisations et formations de base demandaient une présence obligatoire à plusieurs dates, les Essentiels nécessitent seulement 2 demi-jours de disponibilité. De même, la formation de base a été redéployée sous forme de modules *Basiques* thématiques se renouvelant d'année en année pour créer une réelle dynamique de **formation continue**.

Précisons également que la philosophie de nos nouvelles formations souhaite faire la part belle à l'**interdisciplinarité**, notamment en ouvrant les modules *Essentiels* et *Basiques* à tous les secteurs et à toutes les fonctions de l'accompagnement (soignants, bénévoles, personnels logistique et administratif,...). Par ailleurs, les **spécificités** de chaque participant.e ne sont pas oubliées puisque chacun.e peut maintenant suivre des modules Personnalisés en lien direct avec la pratique de son secteur ou de son métier ou sa fonction.

Enfin, notons que nos nouvelles formations mettent en avant l'**expérience de terrain**, à la fois en faisant appel à des formateur.rice.s expérimentés, dont les **infirmières de l'équipe de soutien** de l'ASPPN, mais également en encourageant celle des participant.e.s à travers une méthodologie davantage axée sur les **interactions et le partage des pratiques**, facilité par des groupes de taille plus réduite.

PROGRAMME 2022-2023

Notre nouvelle mouture de formation est dotée d'une autre nouveauté : au lieu de se baser sur l'année civile, son calendrier s'articule autour de l'**année scolaire**. Un nouveau programme de formation a donc déjà été pensé, mis en page, imprimé et publié dès l'été 2022 pour la rentrée de septembre 2022 et continuant jusqu'au mois de juin 2023.



Concertations

COLLABORATIONS

Collaborations avec le réseau de 1ère ligne

En plus de collaborer lors des accompagnements de soins palliatifs, l'ASPPN a établi de nombreux contacts pour se mettre en réseau avec les acteurs du terrain en 1ère ligne : rencontres, présentations, participations à des CA/AG,...

En 2022, l'équipe de soutien a collaboré, notamment, avec:



488
Médecins

à 2268 reprises

Lors de :

- 125 visites
- 11 rencontres
- 365 réunions
- 1767 appels



Des infirmier.e.s
de 1ère ligne

à 2977 reprises

Lors de : 476 visites, 46 rencontres, 338 réunions et 2117 appels

NEW ! Le 19 septembre 2022, la plate-forme rassemblait 23 soignants provenant de 9 maisons de repos différentes lors de la **JOURNÉE BIEN-ÊTRE**, sur le thème "Prendre soin de soi pour prendre soin des autres".

Le 6 octobre 2022, la plate-forme réunissait 46 personnes de 21 maisons de repos différentes à l'occasion de la **CONCERTATION PÉRIODIQUE**, sur le thème de l'outil A Vrai Dire.

Plus largement, l'ASPPN a également été actif au sein d'un large réseau local et régional :



Nos infirmières ont accompagné des étudiants en soins infirmiers dans le cadre de la rédaction de 3 TFE sur les soins palliatifs, en tant que référents théoriques.

CONCERTATIONS

Collaborations avec le réseau de 2e ligne

Rester en lien avec le réseau de soins palliatifs de la Province de Namur

En 2022, les collaborations entre l'ASPPN et le réseau de soins palliatifs spécialisé local se sont concrétisés sous différentes formes :



RÉUNIONS DE CONCERTATION :

Commission Bénévolat 09 août 2022

5 personnes - 3 institutions

Commission Réseau 24 novembre 2022

32 personnes - 8 institutions

BIEN PLUS QUE DES SOINS

CAMPAGNE DE SENSIBILISATION COMMUNE :

12.10.2022 - EMSP UCL Namur Sainte-Elisabeth

13.10.2022 - EMSP UCL Namur Dinant

13.10.2022 - ESMP CHU UCL Godinne

13.10.2022 - EMSP Clinique Saint-Luc



MOMENTS DE CONVIALITÉ :

A l'occasion des fêtes de fin d'année, l'infirmière responsable de l'équipe de soutien s'est rendue auprès de chaque équipe du réseau palliatifs avec quelques douceurs et le calendrier des soins palliatifs



COLLABORATIONS AUTOUR DE SITUATIONS PALLIATIVES

Avec les équipes mobiles de soins palliatifs

133 contacts téléphoniques
3 rencontres
5 réunions
13 visites

Avec les unités résidentielles

33 contacts téléphoniques
1 rencontre
1 réunion
2 visites



Bénévoles d'Ecoute Eveil

CONCERTATIONS

Collaborations avec la FWSP, les autres plates-formes & équipes de soutien

L'ASPPN participe activement au projet wallon de diffusion de la culture palliative via ses collaborations avec la Fédération Wallonne des Soins Palliatifs, les plates-formes et équipes de soutien de soins palliatifs de Wallonie

COMMISSIONS ORGANISÉES PAR LA FWSP

COMMISSION COORDINATION PF 8

COMMISSION PSY PF-ES 3

GROUPE DE TRAVAIL "GO DIGIT" 1

JOURNÉE INTER PLATES-FORMES 2022 1

COMMISSION ES GESTION 5

COMMISSION ES ADMINISTRATIF 2

COMMISSION ES INFIRMER 2

JOURNÉE INTER EQUIPES DE SOUTIEN 2022 1

GROUPE DE TRAVAIL "IFIC" 9



ASSEMBLÉE GÉNÉRALE DE LA FWSP 1

Le 5 mai 2022 - Présence de la directrice Caroline Coolen

CONSEIL D'ADMINISTRATION DE LA FWSP 4

Présence de la directrice Caroline Coolen

RÉUNIONS AVEC D'AUTRES PLATES-FORMES

RÉUNION PRÉPARATOIRE SPECTACLE VÉRONIQUE GALLO 1

Avec la plate-forme de la Province du Luxembourg et la plate-forme de Charleroi

RÉUNION PRÉPARATOIRE JOURNÉE INTER PLATES-FORMES 2023 1

Avec la plate-forme de la Province de Liège et de l'Est francophone

CONCERTATIONS

2022

Commentaires



En 2022, le travail en réseau a pu tout doucement reprendre comme avant la crise du covid-19 avec le retour du contact direct en présentiel, que ce soit en interne (au sein de l'équipe de soutien et de la plate-forme ou entre l'équipe de soutien et la plate-forme) ou vis-à-vis de l'extérieur.

Au niveau de la première ligne de soin, lors de l'accompagnement palliatif des patient.e.s, les rencontres et réunions de coordination restent d'une importance capitale dans l'accompagnement palliatif. L'équipe de soutien a notamment de nombreux contacts avec les infirmier.e.s de 1ère ligne et médecins généralistes mais également avec les équipes mobiles des hôpitaux et membres des unités résidentielles de soins palliatifs. Les réunions de coordination rassemblent évidemment les médecins, infirmier.e.s de première ligne, les familles et patient.e.s mais également, kinésithérapeutes, les aides-soignant.e.s, les gardes malades, les volontaires ainsi que des membres des équipes mobiles et unités résidentielles de soin palliatifs.

La première ligne de soin a également eu l'occasion de se retrouver via la reprise de la concertation périodique pour les maisons de repos qui a pu à nouveau se dérouler dans des conditions habituelles. Par ailleurs, une toute nouvelle activité a été proposée aux soignant.e.s de 1ère ligne : la journée bien-être "Prendre soin de soi pour prendre soin des autres".

Aussi, l'ASPPN s'est montrée disponible pour des rencontres et collaborations avec des associations ou services au niveau local. De plus, notons la participation de l'ASPPN aux Assemblées Générales de certaines de ces associations (SISD UOAD, Résinam, Géronam).

Avec les acteurs spécialisés de soins palliatifs, les échanges ont également bien redémarré avec les reprises en présentiel des commissions Réseau et Bénévolat de l'ASPPN et des différentes commissions et groupes de travail de la FWSP. Des projets d'envergure ont aussi été l'occasion d'unir nos forces et compétences : la campagne Bien + que des Soins (réseau palliatif namurois), le spectacle de Véronique Gallo (plates-formes du Luxembourg et Charleroi) et la journée inter-plates-formes (plates-formes de Liège et de Verviers).

Sensibilisation du grand public

SENSIBILISATION DU GRAND PUBLIC

INFORMATIONS

EN "DIRECT"



Permanence téléphonique



Permanence au Salon Dinantais des Seniors le 01/10/2022



Brochures à disposition dont

10.262
nouvelles impressions
en 2022



1869

Références au sein de l'Unité de documentation, dont 120 nouvelles acquisitions en 2022.

Contribution au contenu actualités et agenda + distribution



Promotion des différentes éditions (accessibles en ligne) sur la page Facebook ASPPN

★ En collaboration avec la FWSP et les autres plates-formes

EN LIGNE



Permanence par mail



MailChimp

Newsletter
8 Newsletters
envoyées en 2022



Mises à jour régulières du site www.soinspalliatifs.be ainsi que de l'extension www.asppn.be

+ travail sur un nouveau site web



répertoriées sur le site

Palliathèque.be

Le centre de documentation des soins palliatifs en Wallonie



Focus : Bulletin de liaison



Dossier proposé par l'ASPPN :

La bibliothérapie en soins palliatifs Prendre soin par les livres

Préambule (et conclusion)

Adeline Loodts, psychologue ASPPN

Origines et enjeux de la bibliothérapie

Isabelle Blondiaux, chercheuse -
Université Paris-Est

La bibliothérapie imaginaire : de l'angoisse du vide à la joie du dépassement

Katy Roy, facilitatrice en
bibliothérapie

Entretien avec le Dr Françoise Limiñana : bibliothérapie créative en soins palliatifs

Quand la littérature est là, la mort n'a pas le dernier mot

Myriam Watthée-Delmotte,
Directrice de recherches FNRS

La littérature de jeunesse, l'enjeu de la médiation

Adeline Loodts,
psychologue ASPPN

Rencontre avec Anne Herbauts : "Quand Hadda reviendra-t-elle?"

propos recueillis par A. Loodts

SENSIBILISATION DU GRAND PUBLIC

COMMUNICATION

PRESSE

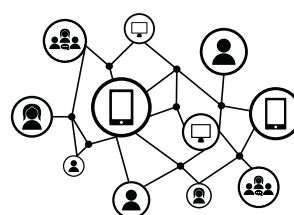


05.07.2022

Interview de Caroline Renzonnet
pour la brochure



RÉSEAUX SOCIAUX



1596 Abonnés (+ 293)
326 Publications
71.694 Couverture



113 Abonnés (+ 24)
43 Publications
48 Stories



185 Abonnés (+ 76)
5 Nouvelles vidéos
44.489 Vues



11 Abonnés (- 3)
1 Tweet



10 Abonnés
426 Epingles cummulées

SENSIBILISATION DU GRAND PUBLIC

OUTILS

EN "DIRECT"

Carnets d'expression pour enfants

Ré-impression de **1300** exemplaire du carnet "Le temps qui reste"



Distribution de **112** carnets
Le temps qui reste

683 carnets
Depuis que tu n'es plus là



EN LIGNE



+ Vidéo de présentation du carnet "Depuis que tu n'es plus là" sur Youtube



www.letempsquireste.be
www.depisquetunesplusla.be



Outils pédagogiques en collaboration avec la FWSP et les autres plates-formes

Distribution de **2** outils pédagogiques



Outils téléchargeables en ligne sur www.soinspalliatifs.be



Distribution de **199** boîtes de cartes
A Vrai Dire

+ 32 Présentations
+ 4 Ateliers
+ 2 Soirées familles



NOUVEAU site internet www.avraidire.be



Vidéo de présentation sur Youtube & Facebook

SENSIBILISATION DU GRAND PUBLIC

COLLABORATIONS



Calendriers des plates-formes de soins palliatifs

EN "DIRECT"

184 Calendriers 2022 et 2023 distribués en 2022



Diffusion du calendrier des plates-formes wallonnes de soins palliatifs 2022 sur le territoire namurois. Thème de 2022 : Créer des liens.

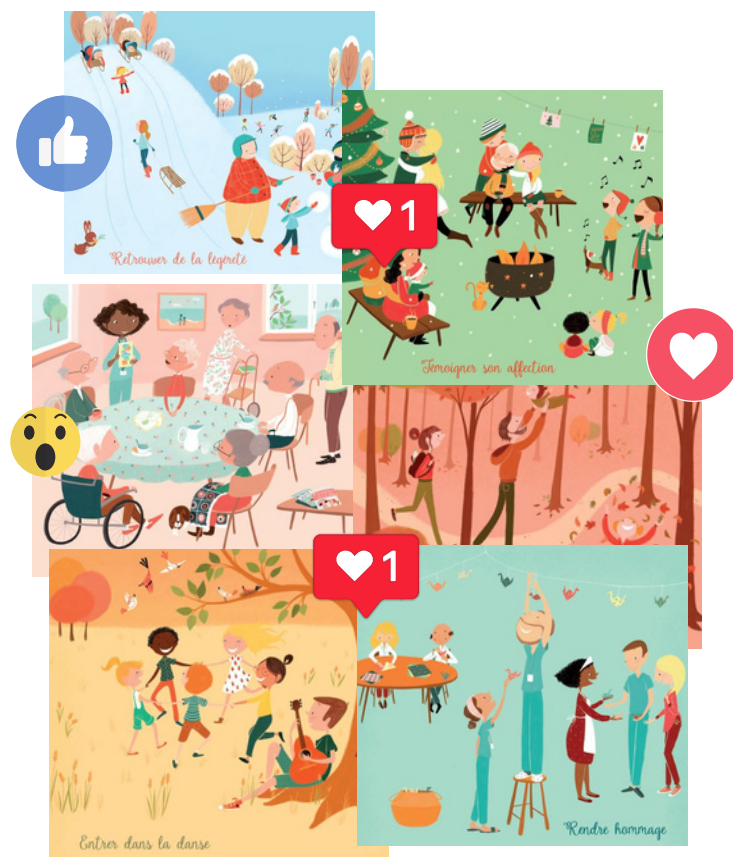


Création, avec l'illustratrice, du calendrier des plates-formes wallonnes de soins palliatifs 2023. Thème de 2023 : Se réinventer

EN LIGNE



Chaque début de mois, partage des images et phrases du calendrier sur les réseaux sociaux Facebook et Instagram.



Visuels également partagés par l'illustratrice, Alice de Page, sur ses réseaux sociaux.

SENSIBILISATION DU GRAND PUBLIC

COLLABORATIONS



PARTICIPATION À LA CAMPAGNE INTER-FÉDÉRATIONS "BIEN PLUS QUE DES SOINS"

Une campagne de sensibilisation qui a pour but de démystifier les idées reçues sur les soins palliatifs et mettre en avant le confort et la qualité de vie que ces soins apportent.



Les soins palliatifs c'est

BIEN PLUS QUE DES SOINS

- LES SOINS PALLIATIFS, C'EST PRENDRE SOIN DE LA PERSONNE, ET PAS UNIQUEMENT DE LA MALADIE
- LES SOINS PALLIATIFS, C'EST SOULAGER LA DOULEUR ET LES AUTRES SYMPTÔMES PHYSIQUES
- LES SOINS PALLIATIFS, C'EST POSSIBLE À LA MAISON, À L'HÔPITAL OU EN INSTITUTION
- LES SOINS PALLIATIFS, C'EST UN DROIT POUR TOUS, PEU IMPORTE L'ÂGE, LA MALADIE OU L'ESPÉRANCE DE VIE
- LES SOINS PALLIATIFS, C'EST ENCORE PLUS BÉNÉFIQUE QUAND ILS COMMENCENT TÔT
- LES SOINS PALLIATIFS, C'EST UN SOUTIEN POUR TOUT L'ENTOURAGE

www.bienplusquedesoins.be

400 Impressions de cartons explicatifs et personnalisés



BIEN PLUS QUE DES SOINS



9 Publications



6 Publications
1 Story

SENSIBILISATION DU GRAND PUBLIC

GRANDS ÉVÉNEMENTS

CONFÉRENCE GRAND PUBLIC



Mercredi 19.10.22 à 20h00
à l'Université de **NAMUR**

L'Association des Soins Palliatifs
en Province de Namur asbl
présente

Préventes : 10 €
Entrées (à pd 20.09.22) : 15€

CONFÉRENCE
Là où l'humour règne la mort est possible!
Là où l'humour est censuré la mort est impossible!

Par Jean **VAN HEMELRIJCK**
Psychologue, psychothérapeute et formateur

ASPPN Organisation et gestion des inscriptions :
ASPPN asbl
info@asppn.be • 081.43.56.58
www.asppn.be

Plate-forme de concertation
agrée et subventionnée
par la

Wallonie
familles santé handicap
AWIQ

Là où l'humour règne la mort est possible! Là où l'humour est censuré la mort est impossible !

Par Jean Van Hemelrijck,
psychologue, psychothérapeute
et formateur
Le 19 octobre 2022 à Namur
(Université de Namur)

194 Participant.e.s

SPECTACLE GRAND PUBLIC



Mercredi 16.11.22 à 20h00
Théâtre de La Marlagne (Wépion)

L'Association des Soins Palliatifs
en Province de Namur asbl
présente

Histoires de mes morts
Rêverie poétique aux pays de l'au-delà
Par **VINCENT FLAMAND**
Philosophe, théologien mais pas que !

Préventes : 15 €
Entrées (à pd 17.10.22) : 20€

Accompagnement musical et mise en scène
par **CATHERINE SEBA**

ASPPN Organisation et gestion des inscriptions :
ASPPN asbl
info@asppn.be • 081.43.56.58
www.asppn.be

Plate-forme de concertation
agrée et subventionnée
par la

Wallonie
familles santé handicap
AWIQ

LA TOUTE PREMIÈRE DE
Histoires de mes morts
Rêverie poétique aux pays de
l'au-delà

Par Vincent Flamand,
accompagné en musique par
Catherine Seba
Le 16 novembre 2022 à Wépion
(La Marlagne)

221 Participant.e.s

SENSIBILISATION DU GRAND PUBLIC

GRANDS ÉVÉNEMENTS

SPECTACLE GRAND PUBLIC



Spectacle "Femme de vie"
de Véronique GALLO
le 19 mai 2022 au Théâtre de Namur

710 spectateurs

Une collaboration inter-plates-formes :



&



Plate-Forme de
Concertation en Soins
Palliatifs du Hainaut
Oriental asbl

Innovations

Bibliothérapie

À l'origine, il y a ce projet porté par les membres de l'équipe de l'ASPPN : (re)découvrir les livres de notre bibliothèque pour mieux nous les approprier et les conseiller. De là est née l'envie d'en apprendre davantage sur la bibliothérapie et de transmettre ce savoir autour de nous. La présence d'Adeline Loodts, psychologue férue de littérature jeunesse, au sein de l'équipe a été une occasion parfaite pour développer ce projet.

PARTAGES AVEC L'EQUIPE



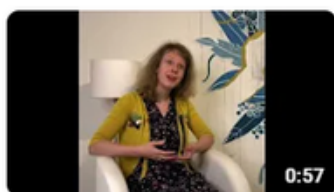
Des moments de formation et de transmission à propos de la bibliothérapie et de certains de nos ouvrages se sont déroulés avec les psychologues et infirmières de l'équipe de soutien.

FORMATIONS

Plusieurs formations sur le thème de la bibliothérapie ont été prévues en 2022 :

- 19/09/2022 : Atelier de la Journée Bien-Être
- 17/11/2022 : Formation pour les psychologues
- 24/11/2022 : Formation pour le réseau palliatif
- 28/11/2022 : Formation pour le personnel des PMS
- 19/12/2022 : Formation pour les professionnels de la santé

VIDÉOS



Bibliothérapie : quel est l'apport d'un livre face à la...



Bibliothérapie : la littérature jeunesse comme soin autou...



L'album jeunesse pour parler de la mort



Coup de coeur : livre Partir d'Anders Holmer

4 Vidéos sur la bibliothérapie ont été publiées sur nos réseaux sociaux durant l'été.



BULLETIN DE LIAISON

Rédaction du dossier "La bibliothérapie en soins palliatifs. Prendre soin par les livres" pour la revue des soins palliatifs en Wallonie n°55. Ecriture et rédaction entre août 2021 et mars 2022. Parution en juin 2022.

120 NOUVEAUX OUVRAGES



acquis en 2022 dans notre unité de documentation, incluant des références sur la biblio-thérapie et la littérature jeunesse.

Innovation transversale

Approches non-médicamenteuses en soins palliatifs

Projet soutenu par :



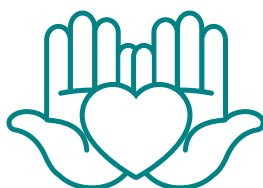
Fondation
contre le Cancer

Amener au chevet du patient au domicile des techniques aujourd'hui utilisées dans de nombreux services hospitaliers :

**HYPNOSE &
TECHNIQUES
D'ACTIVATION DE
LA CONSCIENCE**



TOUCHER RELATIONNEL



**AROMATHÉRAPIE &
HUILES ESSENTIELLES**



FORMATIONS

CONCERTATIONS

TRAVAIL EN RÉSEAU

En 2022, les infirmières et psychologues de l'équipe de soutien ainsi que certains membres de la plate-forme ont suivi ensemble les formations sur l'hypnose (Techniques d'Activation de la Conscience) et au Toucher relationnel. Ces formations ont également accueillis d'autres membres du réseau local et régional.

Lors de cette première année de lancement, des prestations ont déjà eu lieu :

20 Séances TAC dont 13 sur des patient.e.s **17** Séances de Toucher Relationnel.

En 2023, ce projet se poursuivra avec l'achat de lunettes de réalité virtuelle et une formation sur l'aromathérapie et les huiles essentielles.

Innovation transversale

Récit de vie

Exploration du récit de vie en tant qu'outil d'accompagnement, outil RH et pour garder une trace de l'histoire institutionnelle.

INDIVIDUEL



INSTITUTIONNEL



TRAVAIL EN RÉSEAU

PATIENT

RESSOURCES HUMAINES

ASSOCIATION



Rencontre avec l'asbl Am&mo qui développe un réseau de "passeurs", pour renforcer l'accompagnement par la biographie "hospitalière". Leurs formations organisées à Namur sont relayées à notre public.

Participation à un projet pilote initié par Competentia pour construire le récit d'une transmission de poste clé : celui d'infirmière responsable incarné jusqu'août 2022 par Claudine Mahieu. A cette occasion, C. Coolen et Cl. Mahieu ont travaillé à la construction de ce récit de vie, en collaboration avec F-X Lefevre (Competentia), P. Feller (PSDD), M. Vargas (UCL), M. Lattier (UNamur)

Début 2022, le projet de s'atteler à la rédaction du récit de vie institutionnel de l'ASPPN est apparu et est porté par Sandra Hastir, coordinatrice et psychologue à l'ASPPN. De plus, le concept du récit de vie a inspiré d'autres plates-formes lors de la journée inter-PF de septembre 2022.

Rendez-vous en 2023

RENDEZ-VOUS EN 2023

De belles choses à venir...



**SOINS
& SANTÉ**
SALON PROFESSIONNEL DU SECTEUR
MÉDICAL ET PARAMÉDICAL

08 & 09 FÉVRIER 2023
NAMUR EXPO

**BIEN PLUS
QUE DES
SOINS** 

2
0
2
3



Récit de vie

8^e colloque wallon des soins palliatifs

Namur
La Marlagne
05 & 06
OCTOBRE 2023

**Anticiper
en soins
palliatifs**
UN COUP D'AVANCE ?

INFORMATIONS
& INSCRIPTIONS
www.colloque.soinspalliatifs.be
Attestation de participation
Accréditations demandées
Reconnaissance formation continue

Editeur responsable: Arnaud Bisson - président Pallium wall

AVEC M. CASTRA, J. ALRIC, M. DUPUIS, J. VAN HEMELRIJCK
J-F. Ethier, S. Dauchy, Dr N. Barthelemy, S. Hallut, E. Josse, J-P. Cobbaut, R. Le Berre, J. Tilman,
Dr C. Van Oost, Dr M. Marion, Dr L. Knoops, Dr A. Delattre, Dr M. de Saint-Hubert, Dr G. Delrée,
Y. Libert ainsi que d'autres acteurs du réseau. Modérateur : D. Lallemand.

Les organisateurs :  Avec le soutien de :  Événement sponsorisé par : 

Conclusion

À RETENIR...

TISSER DES LIENS

Après deux années très chahutées, 2022 aura subi encore quelques conséquences de la crise Covid, (notamment la charge administrative très dense, et la gestion RH). Nous pouvons toutefois considérer que 2022 nous aura permis de franchir un **premier pas vers le « monde d'après »**.

La volonté de notre équipe fut en 2022 de **se relier après s'être délié**. Les 2 années de confinement ont peu à peu transformés les habitudes : se déplacer pour une activité était devenu exceptionnel, la norme devenant les rencontres par vidéoconférence. Nous savons pourtant d'expérience que nombres de collaborations professionnelles ou institutionnelles se construisent et se maintiennent grâce aux liens humains, directs, parfois informels. Nous apprenons des autres, de leurs expériences, et des partages que nous nous offrons mutuellement. Un travail majeur de l'année 2022 fut de relancer la confiance dans le présentiel et de tisser des liens, là où ils s'étaient perdus.

En interne, d'abord. L'ASPPN a accueilli 6 nouveaux collaborateurs en 2022, 3 anciens ont quitté notre structure et 4 autres ont travaillé quelques mois avec nous. Un plan d'intégration a été prévu pour chaque nouveau collègue, afin de prendre connaissance de nos activités, tout en rencontrant chaque membre de l'équipe. La tempête du Covid aura laissé des traces : les repères de notre petite équipe 'plate-forme' jusque-là très stable ont été bousculés. Nous avons exploré de nouvelles pratiques, redéfini des fonctions et accueillis de nouveaux collègues. Nous poursuivrons en 2023 ce travail de réflexion pour développer notre mission sur de nouvelles bases. En ce sens, notre équipe de soutien a notamment exploré intensément les approches non-médicamenteuses en soins palliatifs, au travers de l'hypnose (TAC du Dr Jean Becchio) et du toucher relationnel. Une belle découverte pour se relier avec le coeur de notre métier d'accompagnement, grâce à une soutien de la Fondation contre le Cancer.

Dans le réseau, ensuite. Nous avons multiplié les activités pour retrouver les acteurs de terrains, à la fois lors d'évènements rassembleurs et lors de rencontres en petits comités.

- La campagne 'Bien plus que des soins', portée par notre asbl à l'automne 2022, a mis en lumière le réseau des soins palliatifs namurois, dans des stands d'information au cœur même des sites hospitaliers. En complément, la Commission Réseau a repris, et toutes les équipes y étaient représentées.
- Nous avons participé à diverses rencontres avec les 1ères lignes du namurois afin de mieux faire connaître notre asbl, ses missions et les valeurs des soins palliatifs. Ces rencontres nous ont aussi appris à mieux connaître le réseau et identifier les relais possibles pour les patients en fin de vie.
- Notre outil 'A vrai dire' (permettant d'ouvrir le dialogue à propos de la fin de vie) a été présenté lors d'interventions en MR MRS auprès des professionnels et des résidents, des informations au sein des administrations communales, des ateliers au Conseil Consultatif Communal des Aîné-es etc.

À RETENIR...

- Le calendrier des PF, développés à l'ASPPN, a été diffusé auprès de tous nos membres lors d'une visite individuelle, dans le courant du mois de novembre.
- La collaboration wallonne a pu redémarrer en présentiel plus activement, et nous avons d'une part introduit dans des formations réservées à notre équipe, des professionnels issus d'autres équipes de soutien, et d'autre part, nous participons et organisons les journées inter-équipes, en concertation avec nos collègues des autres territoires.

Pour le grand public, enfin. La grande conférence annuelle a rassemblé plus de 200 personnes, et le seul-en-scène philosophique a atteint presque les mêmes sphères. Ces événements alliant à la fois l'apport théorique et réflexif sont des moments salutaires pour se retrouver.

Les suites de la crise Covid nous ont conduit aussi à **envisager notre ré-invention**, notamment concernant notre programme de formation, notre présence sur le web. Nous avons voulu simplifier la compréhension de nos modules de formation, les rendre plus accessibles et flexibles pour les institutions. La taille des groupes s'est vue diminuée pour encourager les échanges, et simplifier notre organisation.

Les questions de la finitude, des décisions de fin de vie, de la **qualité des accompagnements** sont plus que jamais à l'ordre du jour. Les structures telles que la nôtre doivent rester un repère pour les professionnels de terrain, en quête de sens. Notre action se poursuit dans la clarification et l'accessibilité de notre message, notamment via le soin apporté à notre cadre d'intervention et à nos échanges au chevet du patient, mais aussi via les nouveaux canaux de communication, la poursuite de la formation, la diffusion de nos outils et la rencontre des acteurs de terrain. Appliquons donc cette « technique du disque rayé », qui, nous osons l'espérer, nous permettra d'essaimer les valeurs des soins palliatifs.

REMERCIEMENTS

L'ASPPN remercie l'ensemble de ses pouvoirs subsidiaires, ses donateur.trice.s, ses bénéficiaires, ses collaborateur.rice.s et ses "followers" pour leur confiance! Grâce à eux, nous restons motivés et prenons pleinement conscience du sens de notre travail.

Notre équipe remercie également ses membres adhérents et membres effectifs, et en particulier les membres de son Bureau: le Dr Didier Van Baelen (Président, médecin généraliste et coordinateur), la Pr Chantal Doyen (Secrétaire, EMSP CHU UCL Namur), Patricia Beaufays (ASD), Monique Gorreux (CAL Namur).

L'ensemble du Conseil d'administration et de l'équipe tient à adresser toute sa reconnaissance envers Monsieur Francesco Virone, membre fondateur de l'asbl pour son implication pour l'ASPPN, et lui souhaite une retraite heureuse.

Nous suivre et nous soutenir en 2023



@SoinsPalliatifsNamur



@Asppn asbl



@Asblasppn



@ASPPN asbl



@ASPPN



Ponctuels ou réguliers, les dons à l'ASPPN sont déductibles fiscalement **à partir de 40€**
Compte Belfius : BE76 0682 1667 5795

ASSOCIATION DES SOINS PALLIATIFS EN PROVINCE DE NAMUR *asbl*



108 Rue Charles Bouvier
5004 BOUGE
T: 081 43 56 58
info@asppn.be
www.asppn.be
BCE 0.465.876.548

Plate-forme de concertation
et équipe de soutien agréées
et subventionnée par la Wallonie

